

# Fellowes

## Declaration of Conformity Useful Phone Numbers

### Declaration of Conformity

#### Fellowes Manufacturing Company

Yorkshire Way, West Moor Park, Doncaster, South Yorkshire, DN3 3FB, England declares that the product Model Pulsar e300 conforms with the requirements of (RoHS) the Restriction of Hazardous Substances Directive 2002/95/EC. The Low Voltage Directive 72/73/EEC as amended by directive 92/68/EEC. The Electromagnetic Compatibility Directive 89/336/EEC as amended by directives 92/31/EEC & 96/68/EEC. And the following Harmonised European Normes EN standards and IEC standards.

Information Technology Equipment: EN-60950-1 2001 / IEC-60950-1 2001

EMC: EN-55014-1 / A2 : 2002 EN-55014-2 / A1 : 2001 EN-61000-3-2 : 2000 EN-61000-3-3 / A1 : 2001

Itasca, Illinois, USA  
June 30, 2006

*James Fellowes*  
James Fellowes

### Help Line

Australia	+ 1-800-33-11-77
Canada	+ 1-800-665-4339
Europe	00-800-1810-1810

México	+ 1-800-234-1185
United States	+ 1-800-955-0959

### Fellowes

Australia	+ 61-3-8336-9700
Benelux	+ 31-(0)-76-523-2090
Canada	+ 1-905-475-6320
Deutschland	+ 49-(0)-5131-49770
España	+ 34-91-748-05-01
France	+ 33-(0)-1-30-06-86-80
Italia	+ 39-071-730041

Japan	+ 81-(0)-3-5496-2401
Korea	+ 82-(0)-2-3462-2884
Malaysia	+ 60-(0)-35122-1231
Polska	+ 48-(22)-771-47-40
Singapore	+ 65-6221-3811
United Kingdom	+ 44-(0)-1302-836836
United States	+ 1-630-893-1600

# Fellowes

# Office Comb Binder

## Pulsar e 300



Please read these instructions before use.

Veuillez lire ces instructions avant utilisation.

Lea estas instrucciones antes del uso.

Bitte lesen Sie diese Anleitungen sorgfältig, bevor Sie das Gerät benutzen.

Prima dell'uso, si raccomanda di leggere questo manuale di istruzioni.

Gelieve deze instructies te lezen vóór gebruik.

Läs dessa instruktioner före användningen.

Læs venligst denne vejledning før anvendelse.

Lue nämä ohjeet ennen käyttöä.

Vennligst les nøye igjennom denne bruksanvisningen før bruk.

Przed użyciem proszę przeczytać instrukcję.

Перед началом эксплуатации обязательно прочтите данную инструкцию.

Παρακαλείσθε να διαβάσετε αυτές τις οδηγίες πριν χρησιμοποιήσετε το προϊόν.

Kullanmadan önce lütfen bu talimatları okuyun.

Před použitím si přečtěte tyto pokyny.

Pred použitím si prečítajte tieto pokyny.

Használat előtt kérjük, olvassa el az alábbi utasításokat.

Leia estas instruções antes da utilização.

# Fellowes

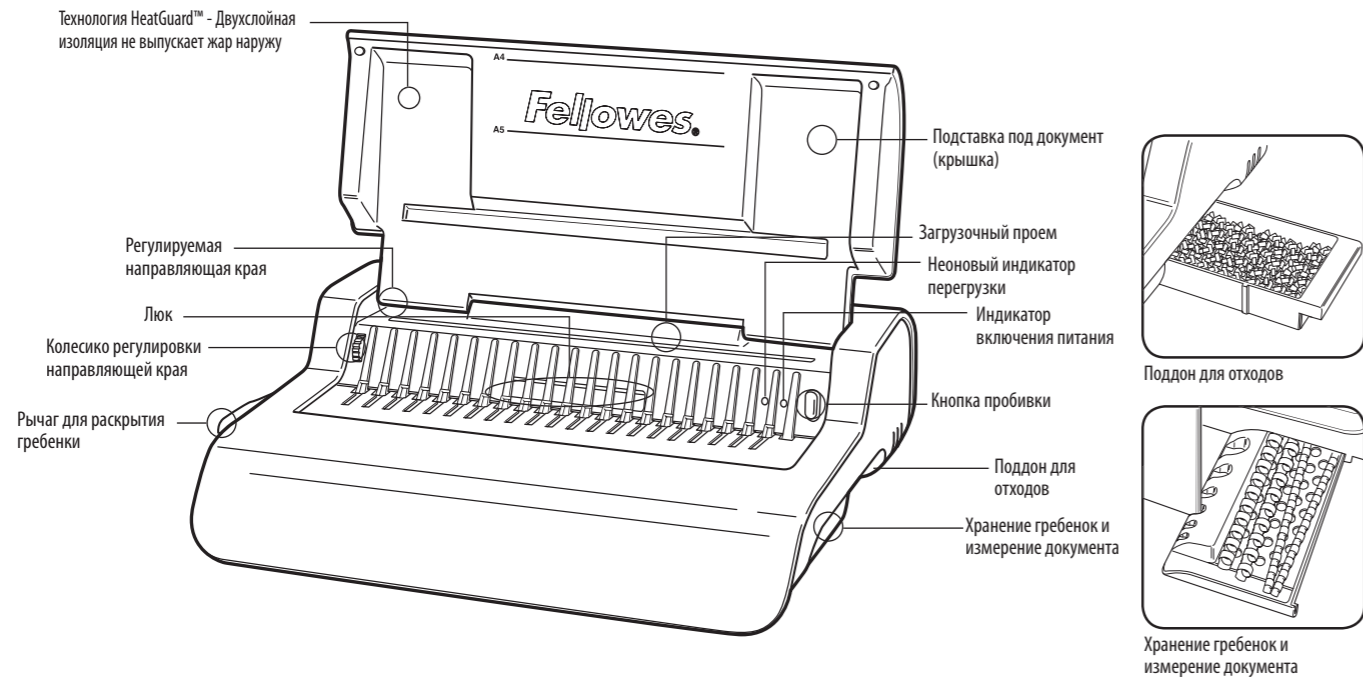
1789 Norwood Avenue, Itasca, Illinois 60143-1095 • USA • 630-893-1600

fellowes.com

Australia	Canada	Deutschland	France	Japan	Polska	United Kingdom
Benelux	China	España	Italia	Korea	Singapore	United States

2006 Fellowes, Inc. Part No. 402108

fellowes.com



## ДИАМЕТР ГРЕБЕНКИ И РАЗМЕРЫ ДОКУМЕНТА

мм	дюймы	КОЛИЧЕСТВО ЛИСТОВ
6	1/4	2-20
8	5/16	21-40
10	3/8	41-55
12	1/2	56-90
16	5/8	91-120
18	1 1/16	121-150
22	7/8	151-180
25	1	181-200
32	1 1/4	201-240
38	1 1/2	241-340

## ВОЗМОЖНОСТИ

### Максимальное количество пробиваемых листов

Листы бумаги	
70-80 г / 20 фунтов	15 листов
Прозрачные обложки	
100-200 микрон / 4-8 мил	3 листа
200+ микрон / 8+ мил	2 листа

### Другие стандартные обложки

160-270 г / 40-60 фунтов	3 листа
270+ г / 60+ фунтов	2 листа
Напряжение:	220-240 В ~ 50/60 Гц
Ток:	1,5 А
Рабочий цикл:	30 минут Вкл. / 30 минут Выкл.

## БРОШУРОВАНИЕ

Максимальный размер гребенки	38 мм / 1,5 дюйма
Максимальный размер документа (80 г / 20 фунтов)	с. 300 листов

## ТЕХНИЧЕСКИЕ ДАННЫЕ

Размер бумаги	A4	Вместимость поддона для отходов	с. 1500 листов
Отверстия пробойника	21	Мощность мотора	100
Расположение отверстий	14,28 мм / 9/16"	Вес нетто	9,5 кг / 20,9 фунтов
Регулируемая направляющая края	да - вращающаяся	Размеры (ДхШхВ)	460 x 390 x 130 мм / 18,1" x 15,3" x 5,1"

## ВАЖНЫЕ ПРАВИЛА ТЕХНИКИ БЕЗОПАСНОСТИ — Прочтите перед использованием!



**ВНИМАНИЕ!**

Пожалуйста, сохраните для использования в будущем

При пробивке отверстий:

- всегда устанавливайте устройство на устойчивую поверхность
- перед пробивкой окончательных документов проверьте устройство и отрегулируйте его с помощью ненужных листов бумаги
- перед пробивкой удалите скрепки и другие металлические предметы
- никогда не превышайте указанную максимальную производительность

Держите устройство вдали от источников тепла и воды.

Не открывайте и не пытайтесь ремонтировать устройство.

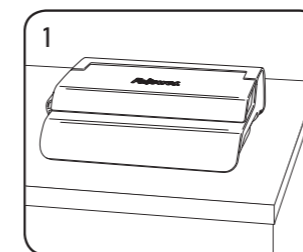
Включайте устройство в легко доступную розетку.

Выключайте устройство после каждого использования.

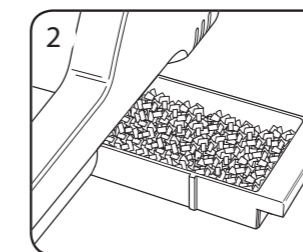
Если устройство не используется в течение длительного времени, выключите его из розетки.

Примечание – в этом устройстве применен термический предохранитель, который срабатывает, когда устройство при использовании перегревается. Предохранитель автоматически перейдет в исходное состояние, когда устройством можно будет безопасно пользоваться.

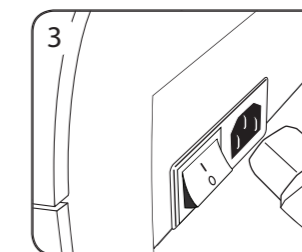
## НАСТРОЙКА



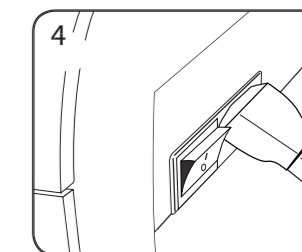
1. Всегда устанавливайте устройство на устойчивую поверхность.



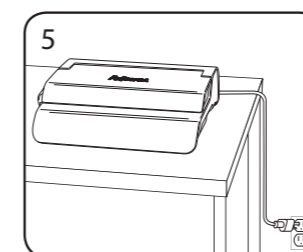
2. Убедитесь, что поддон для отходов пуст и правильно установлен.



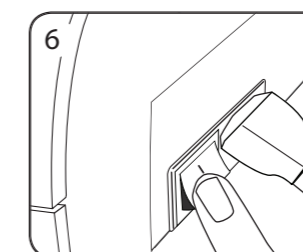
3. Устройство поставляется с отдельными шнурами питания. Выберите нужный шнур для соответствующего источника питания.



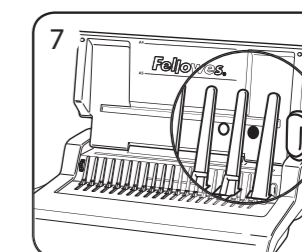
4. Включите шнур в устройство (разъем находится на задней панели устройства).



5. Включайте устройство в легко доступную розетку. Включите питание.

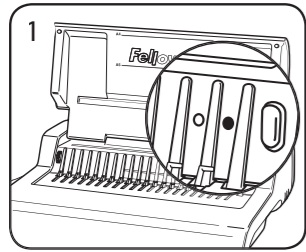


6. Включите устройство (на задней панели устройства).

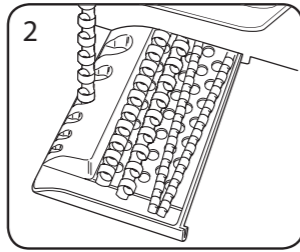


7. Поднимите крышку. Проверьте, горит ли зеленый неоновый индикатор питания. Убедитесь, что рычаг для раскрытия гребенки отведен назад.

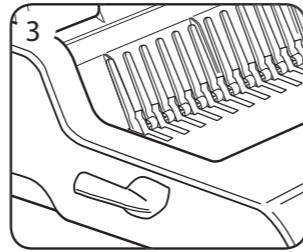
## ПЕРЕД НАЧАЛОМ РАБОТЫ



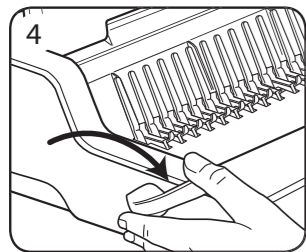
1. Проверьте, горит ли зеленый неоновый индикатор питания.



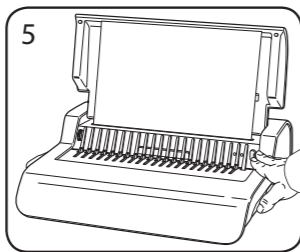
2. Выберите гребенку соответствующего диаметра, используя лоток для хранения гребенок.



3. Вставьте пластиковую гребенку в открывающий механизм.

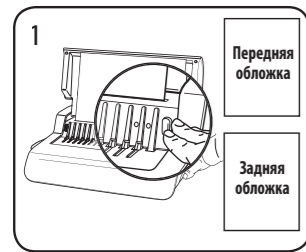


4. Потяните вперед рычаг раскрытия гребенки, чтобы раскрыть ее.



5. Чтобы проверить установки направляющих края, пробейте несколько ненужных листов.

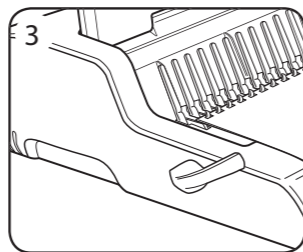
## ЭТАПЫ РАБОТЫ



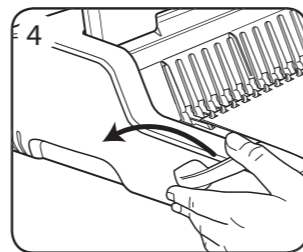
1. Сначала пробейте переднюю и заднюю обложки.



2. Пробивайте листы небольшими пачками, чтобы не перегружать устройство и пользователя.



3. Загрузите пробитые листы непосредственно в раскрытую гребенку. Начните с передней обложки документа.



4. Когда все пробитые листы надеты на гребенку, толкните рычаг гребенки назад, чтобы закрыть гребенку и извлечь сброшюрованный документ.

## ИСПРАВЛЕНИЕ СБРОШЮРОВАННОГО ДОКУМЕНТА

В любое время можно добавить дополнительные листы или удалить лишние, открыв и снова закрыв гребенку, как описано выше.

## УДАЛЕНИЕ БУМАЖНЫХ ОТХОДОВ

Лоток для отходов расположен снизу устройства, доступ к нему осуществляется с правой стороны. Для достижения наилучших результатов регулярно очищайте лоток.

## ХРАНЕНИЕ

Выключите устройство. Опустите крышку. Переплетное устройство Pulsar-E предназначено для хранения на столе в горизонтальном положении.

## УСТРАНЕНИЕ НЕПОЛАДОК

Проблема	Причина	Решение
Не горит неоновый индикатор питания	Устройство не включено	Включите устройство в розетку и включателем на задней панели рядом с разъемом шнура питания.
Горит неоновый индикатор ожидания	Устройство было перегружено при пробивании отверстий	Нажмите кнопку пробивки. Устройство уберет ножи и перезапустится. Повторяйте этот процесс, пока цикл пробивки не будет завершен.
Пробитые отверстия расположены не по центру	Не установлена направляющая края	Отрегулируйте направляющую края, пока отверстия не будут расположены правильно.
Устройство не пробивает отверстия	Застревание	Убедитесь, что поддон для отходов пуст. Убедитесь, что загрузочный проем не заблокирован.
Отверстия не параллельны краю бумаги	Под режущими инструментами застрял мусор	Возьмите твердую картонку и вставьте ее в загрузочный проем. Двигайте картонку из стороны в сторону, чтобы вытолкнуть оставшиеся отходы в поддон.
Отходы высыпаются из поддона	Неправильно установлен лоток для отходов или включена функция выброса	Убедитесь, что поддон для отходов пуст, а функция выброса выключена.
Отверстия пробиты на до конца	Листы не выровнены в соответствии со схемой отверстий	Отрегулируйте направляющую края и проверьте установки на черновом листе.
Края отверстий повреждены	Возможно, устройство перегружено	Пробивайте пластиковые обложки вместе с бумажными листами. Уменьшите количество одновременно пробиваемых листов.
Отходы высыпаются из поддона	Неправильно установлен лоток для отходов или включена функция выброса	Убедитесь, что поддон для отходов пуст, а функция выброса выключена.

### Нужна помощь?

Отдел обслуживания покупателей...  
www.fellowes.com  
Наши специалисты помогут вам найти решение проблем. Всегда связывайтесь с компанией Fellowes, прежде чем обратиться туда, где вы совершили покупку.

## ГАРАНТИЯ

Компания Fellowes гарантирует отсутствие дефектов материалов или производственных дефектов всех деталей переплетчика на протяжении 2 лет со дня приобретения первоначальным покупателем. Если в течение гарантийного срока будет обнаружен дефект какой-либо детали, вы имеете право только и исключительно на ремонт или замену, по усмотрению и за счет компании Fellowes, дефектной детали. Данная гарантия не действует в случае неправильной эксплуатации, несоблюдения правил пользования или неразрешенного ремонта. Настоящий документ ограничивает действие любой подразумеваемой гарантии, в том числе гарантии товарного состояния или пригодности для использования в

определенных целях, указанным выше соответствующим гарантийным сроком. Компания Fellowes ни при каких обстоятельствах не несет ответственность за любой косвенный ущерб, связанный с данным изделием. Данная гарантия дает вам определенные юридические права. У вас могут быть другие юридические права, отличающиеся от прав, указанных в этой гарантии. Продолжительность и условия данной гарантии действительны по всему миру, кроме тех стран, где местное законодательство может налагать иные ограничения или условия. Для получения более подробной информации или обслуживания по данной гарантии обратитесь в компанию Fellowes или к продавцу данного изделия.