

# ИНСТРУКЦИЯ ПО ЭКСПЛУАТАЦИИ ФОТОЛАМИНАТОРОВ AL 6201, AL6202



Модель	6201	6202
Ширина ламинирования (мм)	A6 (112)	A6 (112)
Диапазон используемых плёнок (мкн)	60-175	60-175
Максимальная толщина ламинирования плёнка+документ (мм)	0,6	0,6
Время разогрева (мин)	10-15	10-15
Рабочая температура ламинирования (°C)	115	115
Количество валов	2	2
Система нагрева	термобашмак	
Скорость ламинирования (мм/мин)	180	162
Мощность (Вт.)	23	70
Напряжение (V)	220-240	220-240
Размеры, ДхШхВ (мм)	210x100x95	224x100x80
Вес (кг)	0,6	0,6

- Не роняйте прибор.
- Не перегибайте шнур питания.
- Работа прибора сопровождается нагревом. Не оставляйте работающий ламинатор без присмотра, не оставляйте на приборе посторонние предметы.
- Отключайте вилку из розетки после окончания работы, при переноске.
- Не разбирайте прибор.
- Не используйте прибор рядом с горючими или легко воспламеняемыми предметами.
- Не допускайте попадания внутрь прибора посторонних предметов. Это может привести к короткому замыканию или пожару.

## ВКЛЮЧЕНИЕ

### 1 Распакуйте прибор. Проверьте комплектность

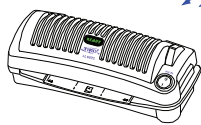
#### Внимание!

Полиэтиленовые пакеты, используемые для упаковки, должны быть удалены. Не допускайте игры детей с ними во избежание удушья.

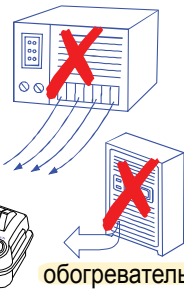
### 2 Установите прибор

#### Внимание!

- не ставьте ламинатор вблизи нагревательных приборов.
- не допускайте попадания прямых солнечных лучей
- не ставьте напротив кондиционера.
- не устанавливайте в слабо проветриваемых помещениях
- не ставьте на неустойчивую поверхность



#### КОНДИЦИОНЕР

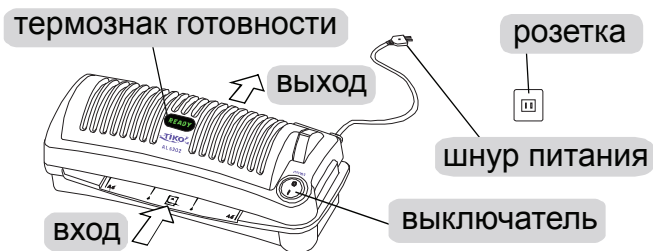


3

Спасибо вам за выбор ламинатора ТИКО 6201/ 6202. Эта модель была специально разработана для использования в домашних и офисных условиях, на небольших предприятиях. Мы желаем Вам получать только удовольствие от работы с продукцией ТИКО.

Для того, чтобы правильно использовать ламинатор, пожалуйста, полностью прочтите инструкцию по эксплуатации перед его использованием.

## ОПИСАНИЕ



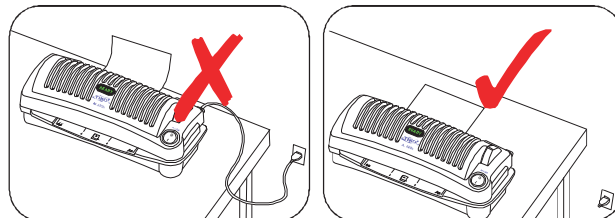
## МЕРЫ ПРЕДОСТОРОЖНОСТИ

Невыполнение указанных ниже инструкций может привести к травмам

- Не используйте прибор в доступном для детей месте.
- Допускается подключение только с напряжением, указанным в инструкции.
- Не разбирайте прибор для ремонта. Все ремонтные работы должны проводиться в специализированных сервисных мастерских.
- До упора вставляйте вилку в розетку. Розетка должна находиться вблизи прибора, в удобном, легко доступном месте.
- Избегайте попадания воды в прибор.
- Не включайте и не выключайте прибор мокрыми руками.

2

3. Оставляйте за ламинатором достаточно свободного пространства. Убедитесь в том, что движению ламинируемого документа ничего не мешает.



### 1 Вставьте вилку в розетку

#### Примечание:

Пожалуйста выполняйте требования техники безопасности. Проверьте соответствие напряжения в сети рабочему напряжению прибора. Не оставляйте работающий ламинатор без присмотра.

### 2 Переведите переключатель питания в положение "I". Загорится его подсветка.



### 3 Дождитесь пока ламинатор нагреется до рабочей температуры (появления надписи **READY** на термознаке.) Время нагрева составляет примерно 10-15 минут, и зависит от температуры в помещении).

### 4 Ламинатор готов к работе.

#### Внимание!

Максимальная толщина ламинирования - 0.6 мм (600 микрон) включая толщину плёнок и ламинируемого документа. Например, если толщина одной плёнки - 0.1 мм (100 микрон) (общая толщина 20 микрон), то толщина ламинируемого документа не должна превышать 0.4 мм (400 микрон).

### 5 Подготовка к ламинированию

Вставьте бумажный документ между плёнок, протолкните его до сгиба плёнок.



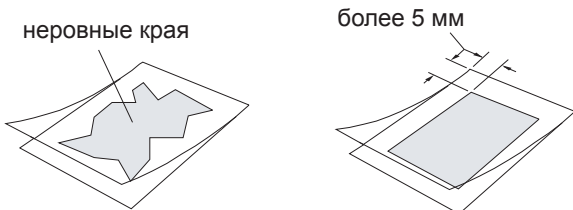
4

6 Вложить пленку закрытым концом прямо в ламилятор через входное отверстие. Проталкиваемая пленка должна коснуться вала, вал должен сработать автоматически.

**Примечание:**

Для достижения лучшего результата ламинирования (при первом включении аппарата или после долгого его простоя), прогоните через ламилятор чистый лист бумаги, при горящем индикаторе готовности к работе «READY».

При ламинировании документа неправильной формы используйте пленку средней толщины (около 100мм). Отступы от края пленки должны быть не менее 5мм.



7 Извлеките готовый продукт из выхода ламилятора.

**Внимание!**

- Не пытайтесь тянуть изделие из выхода ламилятора с усилием. Это может привести к искривлению изделия и образованию складок на пленке или к поломке машины.
- Удалите пленку из ламилятора после ламинирования. Если пленка осталась внутри ламилятора слишком долго, она может свернуться.
- Температура может быть недостаточно высокой для ламинирования. Подождите 15-20 секунд прежде чем начать ламинирование следующего документа.
- Готовое изделие выходит нагретым. Охладите его на чистой, ровной поверхности.

8 После использования выключите аппарат



**Внимание!**

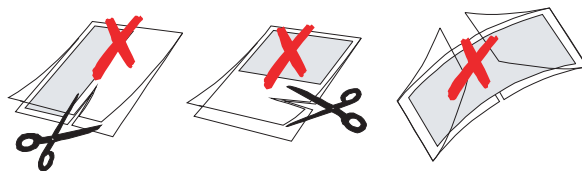
Если вы не собираетесь использовать ламилятор долгое время, отключите ламилятор, выньте вилку из розетки.



5

**РЕКОМЕНДАЦИИ ПО УПРАВЛЕНИЮ**

Пожалуйста, будьте внимательны в следующих действиях, когда работаете с ламиратором.



- Не режьте пленку прежде, чем вы заламинировали изделие. Это может привести к застреванию пленки в аппарате, попаданию клея на валы.
- Не используйте две пленки одновременно (как показано на картинке). Это может привести к застреванию пленки в аппарате.
- Пленка для ламинирования состоит из двух листов залайненных с одной стороны. Не пытайтесь ламинировать одним листом пленки. Пленка может прилипнуть к валам.
- Не ламинируйте пустую пленку без изделия. Пленка может застрять между валами.
- При ламинировании нескольких документов последовательно дождитесь момента, пока предыдущий ламинируемый документ не будет удален из ламилятора, прежде чем начинать ламинировать следующий. В противном случае, это может привести к поломке ламилятора.
- Максимальное время работы аппарата 4 часа. Выключайте аппарат на 30 минут после каждых 4 часов непрерывной работы. Это поможет продлить срок службы аппарата.
- Не используйте ламилятор не по назначению.
- Не ламинируйте предметы, являющиеся уникальными, такие как деньги, (заламинированная банкнота не может быть использована в дальнейшем).
- Не ламинируйте предметы, чувствительные к теплу, такие как термобумага, бумага для факса, билеты, магнитные, телефонные или кредитные карты, рисованные мелом картины, не стойкие к нагреванию материалы, мгновенные фотографии, покрытые слоем винила или пластика.
- Не ламинируйте острые объекты или объекты, толщина которых больше чем 0.6мм.
- Не ламинируйте свернутые, поломанные или выющиеся изделия. Изделие может застопорить аппарат и приведет к сбою его функций.
- Не ламинируйте влажные изделия. Жидкость может повредить машину, электронику или привести к воспламенению.

6

**ЧАСТО ЗАДАВАЕМЫЕ ВОПРОСЫ**

- Вопрос.** Может ли пропасть цвет после ламинирования фотографий?  
**Ответ.** Нет, цвет фотографии не пропадет (только при попадании прямых солнечных лучей). Мгновенные фотографии, покрытые пленкой, не стойкой к нагреву, не следует ламинировать.
- В:** Уменьшится ли цвет копированного документа или документа, полученного из принтера после ламинирования?  
**О:** Нет, ламинирование приведет к увеличению цветности копии документа, сохранит цвет на более долгое время.
- В:** Можно ли ламинировать прессованные цветы?  
**О:** Да, можно, но только в том случае, если общая толщина ламинирования не будет больше 0.6мм. Не пытайтесь использовать ламилятор для того, чтобы сделать прессованный цветок из свежих цветов. Вода может выдаться из цветка, что может привести к поломке аппарата или пожару.
- В:** Можно ли писать на пленке после ламинирования?  
**О:** Встречаются типы пленок, которые можно использовать для письма. Существуют также специальные типы пленок для письма карандашами. На большинстве пленок можно писать перманентными маркерами.

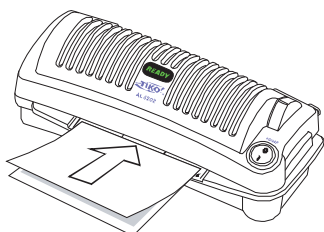
**ОБСЛУЖИВАНИЕ**

**Очистка прибора.**  
 После ламинирования нескольких документов клейкий материал с пленки может прилипнуть к валам внутри аппарата. Пожалуйста, очищайте аппарат регулярно:

- 1 Включите машину и дождитесь на термознаке появится надпись «READY».
- 2 Сверните лист чистой бумаги посередине, пропустите через аппарат сгибом вперед. Повторите процедуру 3-5 раз.

**Внимание!**

Пожалуйста используйте для очистки ламилятора только чистый лист бумаги. Использование листов с текстом или картинками распечатанными на принтере или копиере может загрязнить валы плавкими чернилами или клеем и вызвать поломку ламилятора.



7

**ОЧИСТКА КОРПУСА**

- 1 Отключите ламилятор от сети
- 2 Используйте мягкую ткань для сухой чистки машины. Если грязь трудно выводится, слегка смочите ткань водой с нейтральным моющим средством и затем, протрите еще раз. Пожалуйста, не используйте бензин, ацетон, или другие чистящие жидкости.

**УСТРАНЕНИЕ НЕИСПРАВНОСТЕЙ**

Признаки	Решение
Ламилятор не греется, хотя выключатель находится в положении (I).	Пожалуйста, убедитесь, что вилка включена в розетку.
Документ не ламинируется.	Проверьте общую толщину пленки и документа. Толщина не должна превышать 0,6 мм.
Документ не ламинируется полностью, белые пятна на пленке.	Температура ламинирования слишком мала. Подождите пока индикатор «READY» загорится.
Готовый документ получается со складками и волнистой поверхностью.	Вы ламинируете довольно тонкий материал? Положите сверху и снизу на пленку лист бумаги и пропустите через ламилятор еще раз.
Документ застрял внутри ламилятора.	Пожалуйста, выключите ламилятор и аккуратно вытащите документ.

**primaoffice** ОФИСНОЕ, БАНКОВСКОЕ, НАСОВСОВОЕ ОБОРУДОВАНИЕ

Уничтожители документов    Детекторы валют  
 Переплетные машины    Расходные материалы  
 Резак для бумаги    Счетчики банкнот и монет  
 Ламираторы    Напольные защитные коврики

768-41-32    info@prima-office.ru  
 www.prima-office.ru

Документ предоставлен для ознакомления.  
 Любое иное использование незаконно.  
 Все права принадлежат легальным правообладателям.

8