

AL 3201

Высокоскоростной ламинатор
с функцией контроля температуры



AL 3201

AL 3201

Высокоскоростной ламинатор
с функцией контроля температуры



ИНСТРУКЦИЯ ПО ЭКСПЛУАТАЦИИ

primaoffice ОФИСНОЕ, БАНКОВСКОЕ,
КАССОВОЕ ОБОРУДОВАНИЕ

Уничтожители документов Детекторы валют
Переплетные машины Расходные материалы
Резаки для бумаги Счетчики банкнот и монет
Ламинаторы Напольные защитные коврики

8000 **768-41-32** info@prima-office.ru
www.prima-office.ru

Документ предоставлен для ознакомления.
Любое иное использование незаконно.
Все права принадлежат легальным правообладателям.

технические характеристики:

Модель	AL 3201
Ширина ламинирования (мм)	330 (A3)
Макс.толщина ламинирования, плёнка+документ(мм)	0,6
Диапазон используемых плёнок (мкн)	60-250
Время нагрева (мин)	5
Мощность (Вт)	435
Напряжение (В)	220-240
Скорость ламинирования (мм/мин)	252
Количество валов	2
Размеры (мм)	466x189x120
Вес (кг)	2,9

ОПИСАНИЕ

Спасибо Вам за выбор ламинатора ТИКО. Этот ламинатор был специально разработан для легкого использования в школах, ресторанах, дома и офисе. В упаковке Вы найдете заламинированный образец, демонстрирующий безупречность качества ламинирования этим аппаратом. Мы желаем Вам получать только удовольствие от использования продукции ТИКО.

Для того, чтобы правильно использовать ламинатор, пожалуйста, полностью прочтите инструкцию по эксплуатации перед его использованием.

Ламинирование позволяет

- Сделать Ваш документ водонепроницаемым
- Обеспечить долгосрочную защиту от разрушения и сминания Ваших документов и фотографий
- Защитить документ от выцветания

СОДЕРЖАНИЕ

- ОПИСАНИЕ 2
- МЕРЫ ПРЕДОСТОРОЖНОСТИ 4
- ВКЛЮЧЕНИЕ 5
- ЭКСПЛУАТАЦИЯ 6
- УДАЛЕНИЕ ЗАСТРЯВШЕГО ЛИСТА 8
- РЕКОМЕНДАЦИИ ПО УПРАВЛЕНИЮ 9
- ЧАСТО ЗАДАВАЕМЫЕ ВОПРОСЫ 10
- ОБСЛУЖИВАНИЕ 10
- УСТРАНЕНИЕ НЕПОЛАДОК 11
- ИНФОРМАЦИЯ О СЕРТИФИКАЦИИ 11

УСТРАНЕНИЕ НЕПОЛАДОК

Неполадки	Устранение
Красный индикатор не горит, хотя ламинатор включен.	Пожалуйста, убедитесь, что вилка включена в розетку.
Документ не ламинируется.	Проверьте общую толщину пленки и документа. Толщина не должна превышать 0,8 мм.
Документ не ламинируется полностью, белые пятна на пленке.	Скорость ламинирования слишком велика. Поставьте на 1-2 уровня меньше.
Пленка становится со складкам и волнистая.	Поставьте скорость на 0,5-1 уровень выше.
Документ застрял внутри ламинатора.	Нажмите кнопку разжима валов и вытащите документ. Если документ не может быть вынут, пожалуйста, выключите ламинатор и свяжитесь с местом, где вы приобрели ламинатор.

ИНФОРМАЦИЯ О СЕРТИФИКАЦИИ

ИНФОРМАЦИЯ О СЕРТИФИКАЦИИ ПРОДУКЦИИ	
Ламинаторы ТИКО сертифицированы органом по сертификации ЗАО «РОСТЕСТ»	
Сертификат соответствия	№РОСС CN.АЯ46.В16781
Сертификат соответствия выдан	05.10.2006 г.
Сертификат соответствия действителен	по 04.10.2009 г.
Модели ALxxx, где "X" - не более 4-х символов или их отсутствие соответствуют требованиям нормативных документов:	ГОСТ Р МЭК 60335-2-45-99, ГОСТ Р 51318.14.1-99, ГОСТ Р 51318.14.2-99, ГОСТ Р 51317.3.2-99, ГОСТ Р 51317.3.3-99



Произведено: Сонг Ганг Веллеон Продактс Фактори, Китай Хенг Зао Индастриел Парк, Сонг Ганг Таун, Баоан Дистрикт т Шеньжень Гуангдонг, 518105, Китай. Тел. (852)2558 8277, факс (852)2897 6750

ЧАСТО ЗАДАВАЕМЫЕ ВОПРОСЫ

Q: Может ли пропасть цвет после ламинирования фотографий?

A: Нет, цвет фотографии не пропадет, только при частом попадании на фотографию солнечных лучей. Мгновенные фотографии покрытые пленкой не стойкой к нагреву не следует ламинировать.

Q: Уменьшится ли цвет копированного документа или документа полученного из принтера после ламинирования?

A: Нет, это приведет к увеличению цветности копии документа. Ламинирование сохранит цвет более долгое время.

Q: Можно ли ламинировать прессованные цветы?

A: Да, можно, но только в том случае если общая толщина ламинирования не будет больше 0.8 мм максимум. Не пытайтесь использовать ламинатор для того, чтобы сделать прессованный цветок из свежих цветов. Вода может выдавиться из цветка, что может привести к поломке аппарата, электроники или пожару.

Q: Можно ли писать на пленке после ламинирования?

A: Встречаются типы пленок, которые можно использовать для письма. Существуют также специальные типы пленок для письма карандашами. В общем, на большинстве пленок можно писать маркерами.

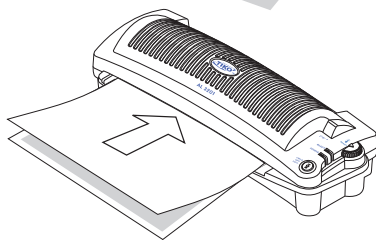
ОБСЛУЖИВАНИЕ

Очистка прибора.

После ламинирования нескольких документов клейкий материал с пленки может собраться внутри аппарата. Пожалуйста, очищайте аппарат регулярно, соблюдая нижеследующую инструкцию:

- 1 Включите машину и дождитесь пока слово «**READY**» не появится на термоиндикаторе.
- 2 Сложите лист чистой бумаги посередине. Вставьте лист очистки валов между образовавшимися краями согнутого листа уперев его в сгиб листа и пропустите этот лист через аппарат сгибом вперед. Повторите процедуру 3-5 раз.

бумага для
чистки валов

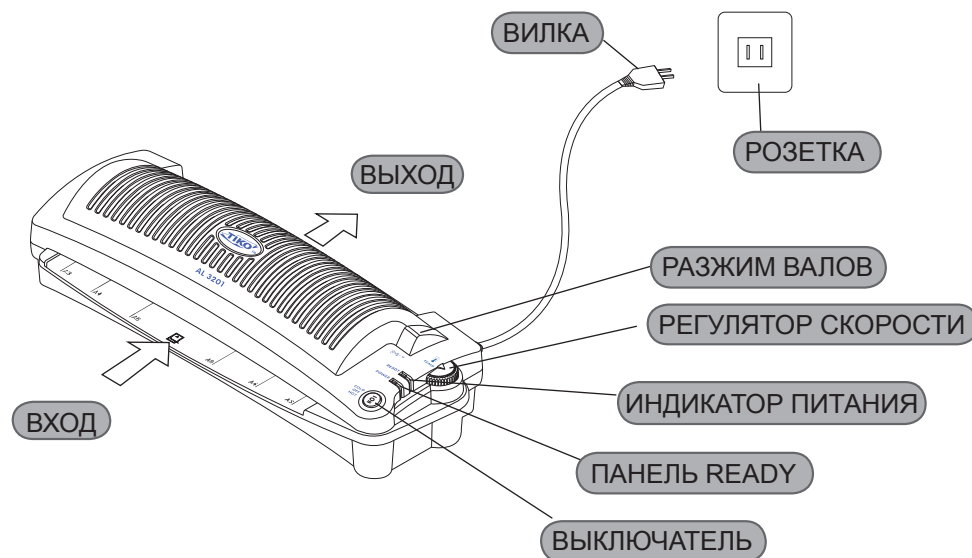


Предупреждение

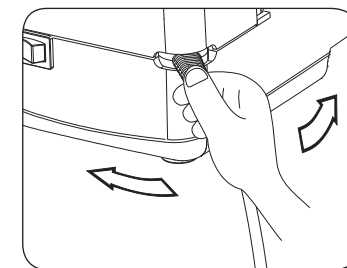
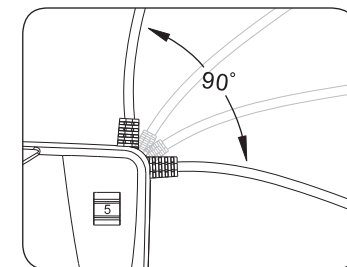
Не используйте бумагу из принтера с чернилами, так как они будут таять от температуры и это может послужить причиной неисправности аппарата.

- 1 Выдерните штепсель из розетки
- 2 Используйте мягкое полотенце для сухой чистки машины. Если грязь трудно выводима, слегка промочите полотенце водой с нейтральным моющим средством и затем протрите еще раз. Пожалуйста, не используйте бензин, газолин, или другие чистящие жидкости.

ОПИСАНИЕ



В этом ламинаторе использована инновационная функциональность сетевого шнура, что позволяет ему поворачиваться на 90 градусов в месте контактов. Это позволяет избежать перекручивания и изломов сетевого шнура.



МЕРЫ ПРЕДОСТОРОЖНОСТИ

Невыполнение указанных ниже инструкций может привести к травмам.



Не используйте прибор в доступном для детей месте.



Допускается подключение только с указанным напряжением в инструкции.



Не разбирайте прибор для ремонта (все ремонтные работы должны проводиться специальным персоналом).



До упора вставляйте вилку в розетку. Розетка должна быть расположена вблизи прибора.



Не допускайте попадания влаги на прибор.



Не включайте и не выключайте прибор влажными руками.



Не роняйте прибор.



Не перегибайте кабель питания.



Не используйте прибор на неустойчивой поверхности.



Отключайте прибор перед его обслуживанием.



Включайте в себя поражающие движущиеся части. Берегите пальцы.



Не используйте прибор на легко нагревающейся поверхности, а также вблизи легко воспламеняющихся веществ.



Не кладите на прибор посторонние предметы.



Не допускайте попадания внутрь прибора металлических изделий. Это может привести к замыканию в сети или пожару.

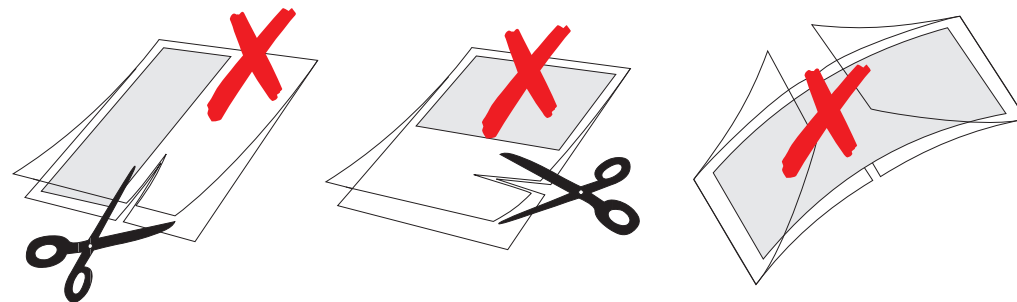


Не допускайте попадания предметов в вентиляционные отверстия верхней крышки.

РЕКОМЕНДАЦИИ ПО УПРАВЛЕНИЮ

Пожалуйста, будьте внимательны в следующих действиях, когда работаете

- Не разрезайте пленку прежде, чем вы заламинировали изделие. Это может привести к образованию затора в аппарате.



- Не используйте две пленки одновременно как показано на картинке. Это может привести к образованию затора в аппарате.
- Пленка для ламинирования состоит из двух листов скрепленных с одной стороны. Не пытайтесь ламинировать с одним листом пленки. Пленка засорит валы.
- Не ламинируйте пустую пленку без изделия. Есть вероятность того, что пленка может застрять между роликами.
- При ламинировании нескольких документов дождитесь, пока предыдущий ламинируемый документ не будет удален из ламинатора прежде, чем начинать ламинировать следующий. В противном случае это может привести к заклиниванию аппарата и его поломке.
- Максимальное время работы аппарата 4 часа. Выключите аппарат на 30 минут после каждых 4 часов работы аппарата. Это поможет продлить срок службы аппарата.
- Не используйте ламинатор не по назначению.
- Не ламинируйте предметы являющиеся уникальными, такие как Деньги. (Заламинированная банкнота не может быть использована в дальнейшем).
- Не ламинируйте предметы чувствительные к теплу, такие как термобумага, бумага для факса, билеты, магнитные карты, такие как телефонные или кредитные, рисованные мелом картины, не стойкие к нагреванию материалы, такие как мгновенные фотографии, покрытые слоем винила или пластика.
- Не ламинируйте острые объекты или объекты, толщина которых больше, чем 0.8 мм.
- Не ламинируйте свернутые, поломанные или выющиеся изделия. Изделие может застопорить аппарат и приведет к сбою его функций.
- Не ламинируйте влажные изделия. Жидкость может повредить машину, электронику или привести к воспламенению.

9 Отключайте ламинатор после использования

Предупреждение

Если ламинатор не используется длительное время выключайте его из розетки.

ХОЛОДНОЕ ЛАМИНИРОВАНИЕ

Переключить выключатель питания в положение «COLD» -холодное ламинирование. Загорится красный индикатор питания и зеленый индикатор готовности к работе



Внимание!

Если до этого производилось горячее ламинирование необходимо дождаться полного остывания ламинатора.

- A** Подготовить материалы для ламинирования - поместить документ в конверт. Для наилучшего результата отступ от края ламинируемого документа должен быть не менее 3 мм.
- B** Снять на несколько сантиметров защитную бумагу со стороны закрытого конца пакета, и придерживая ламинируемый документ за край, поместить весь пакет ровно в приемное отверстие.
- C** Готовый продукт извлечь из ламинатора.

УДАЛЕНИЕ ЗАСТРЯВШЕГО ЛИСТА

- Если документ с пленкой застрял внутри ламинатора в процессе ламинирования, нажмите кнопку разжатия валов и потяните документ на себя.
- Как только застрявший документ вытасчен, отпустите кнопку разжатия валов и продолжайте ламинировать следующий документ.
- В случае, если документ не может быть вытасчен, выключите ламинатор и свяжитесь с местом, где вы его приобрели.



ВКЛЮЧЕНИЕ

- 1 Проверьте комплектность.

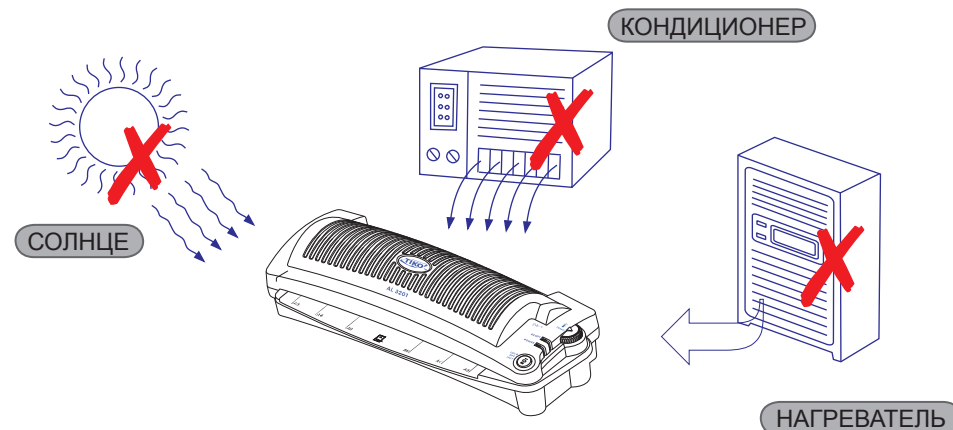
Предупреждение

Полиэтиленовые пакеты, используемые для упаковки, должны быть удалены. Не допускайте игры детей с ними во избежание удушья.

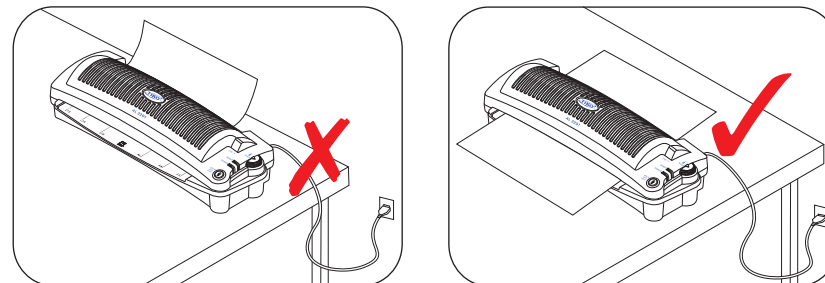
- 2 Установите прибор.

Предупреждение

- не ставьте ламинатор вблизи нагревательных приборов
- не допускайте попадания прямых солнечных лучей
- не ставьте напротив кондиционера
- не устанавливайте в слабо проветриваемых помещениях
- не ставьте на неустойчивую поверхность



- 3 Оставляйте за ламинатором достаточно пространства. Убедитесь в том, что движению заламинированного документа ничто не мешает.



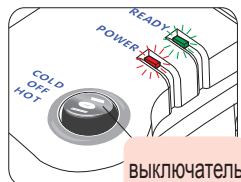
ГОРЯЧЕЕ ЛАМИНИРОВАНИЕ

1 Вставьте вилку в розетку

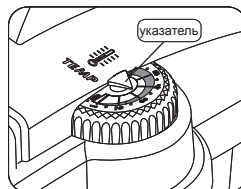
Предупреждение

- Пожалуйста, следуйте стандартам безопасности при использовании розеток и силовых кабелей. Используйте ламинатор только при указанном на аппарате напряжении.
- Не оставляйте ламинатор без присмотра в процессе ламинирования.

2 Включите ламинатор с помощью переключателя, в положение «HOT» - загорится красный индикатор, показывающий на то, что ламинатор включен.



3 Подождите, пока на термонаклейке не появится слово «READY» (она появится приблизительно через 5 минут, в зависимости от температуры окружающей среды).



4 Подберите нужную температуру с помощью регулятора температуры.

Таблица температур* (при расчете на пленку толщиной 100 мкн)	
Материалы	Уровень скорости
Газета (40 мкн)	1-3
Журнал (40-70 мкн)	3-4
Бумага для копирования (70-100 мкн)	4-5
Фотография (300 мкн)	5-6

* уровни температуры указаны только для общего представления. Тип ламинируемого документа, тип пленки, а также температура окружающей среды могут влиять на качество ламинирования. Пожалуйста, делайте пробное ламинирование для того, чтобы правильно подобрать температуру.

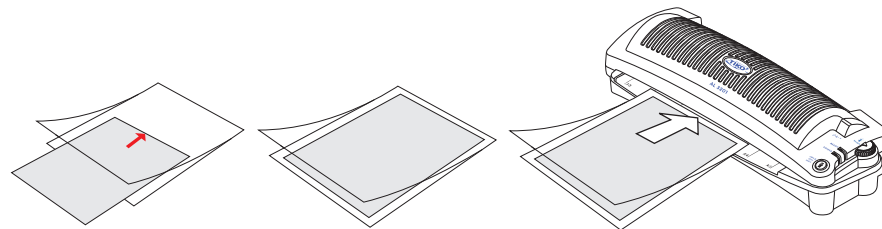
5 Когда на термонаклейке появится слово «READY» - ламинатор готов к работе.

Заметка

Максимальная толщина ламинирования 0,6 мм (600 микрон) включая пленку и ламинируемый материал. Например, если толщина пленки 200 микрон, то толщина ламинируемого документа не должна превышать 200 мкн.

6 Подготовьте документ к ламинированию.

Вставьте документ до конца в пленку, чтобы он уперся в запаянную сторону пленки.



7 Вставьте запаянной стороной в приемник ламинатора. Как только пленка будет захвачена валами ламинатора, автоматически начнется ламинирование.

Заметка

Святящаяся надпись «READY» на панели может гаснуть в процессе ламинирования. Это допустимо и никак не влияет на результат ламинирования. Перед тем как ламинировать новый документ, подождите, пока надпись на панели опять загорится.

8 Выньте заламинированный документ.

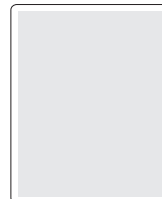
Предупреждение

- Не пытайтесь силой вытянуть документ из ламинатора. Это может привести к некачественному ламинированию, а также повредить ламинатор. Выньте заламинированный документ сразу после процесса ламинирования, если часть документа будет находиться внутри ламинатора продолжительное время, он может деформироваться.
- Дождитесь пока появ надпись «READY» перед следующим ламинированием.
- Будьте аккуратны, только что заламинированный документ горячий.

Предупреждение

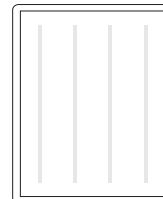
Если скорость выставлена неправильно, могут появиться следующие результаты. Отрегулируйте скорость и попробуйте еще раз.

Белое пятно



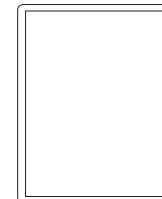
Понижьте скорость на 1-2 уровня

Вертикальные линии



Понижьте скорость на 0,5-1 уровня

Чистое и прозрачное



температура установлена правильно

Горизонтальные волны



Повысьте скорость на 0,5-1 уровня