

ПРОБЛЕМА	ПРОВЕРИТЬ	РЕШЕНИЕ
Не включается.	Полностью ли вставлена вилка в розетку?	Вставьте полностью вилку в розетку.
	Выключатель питания "ON/OFF" находится в положении "ON"?	Переведите выключатель в положение "ON"
	Выключатель питания "ON/OFF" находится в положении "ON" но индицируется на дисплее?	Проверьте положение корзины. Вставьте корзину до упора.
	Корзина установлена, но не индицируется на дисплее?	Корзина должна быть задвинута до упора, что бы касаться датчика.
	Не включается при подаче бумаги в приёмный слот?	Бумага должна вставляться по центру, чтоб задействовать датчик.
	Проверили все выше приведённые пункты, всё равно не работает.	Обратитесь в сервисный центр.
Выключился после продолжительной работы.	На дисплее надпись "Motor overheat, please wait to cool down"?	Отключите shredder от сети. дождитесь когда двигатель остынет (примерно 10 минут)
Останавливается в процессе работы.	Машина отключилась после длительной, непрерывной работы?	Отключите shredder от сети. дождитесь когда двигатель остынет (примерно 10 минут)
Периодически возникают посторонние шумы.	-Режущий блок не смазывался периодически. -Поиск и очистка источника шума.	Смажьте режущий блок (см. инструкцию)
Бумага застряла.	За 1 раз пытались уничтожить более 30 листов бумаги? Бумага застряла в приёмном слоте?	-Нажмите кнопку реверс "REW" для извлечения застрявшей бумаги. Затем нажмите кнопку "FWD" для очистки режущего блока. Если извлечь застрявшую бумагу не удалось, обратитесь в сервисный центр.

GLADWORK

УНИЧТОЖИТЕЛЬ БУМАГ ИНСТРУКЦИЯ ПО ЭКСПЛУАТАЦИИ

Перед началом эксплуатации обязательно изучите инструкцию



primaoffice ОФИСНОЕ, БАНКОВСКОЕ, КАССОВОЕ ОБОРУДОВАНИЕ

- Уничтожители документов
- Переплетные машины
- Резаки для бумаги
- Ламинаторы
- Детекторы валют
- Расходные материалы
- Счетчики банкнот и монет
- Напольные защитные коврики

8 (495) **768-41-32** info@prima-office.ru
www.prima-office.ru

Документ предоставлен для ознакомления.
Любое иное использование незаконно.
Все права принадлежат легальным правообладателям.

WS-3000CS



АЯ46

ТРЕБОВАНИЯ БЕЗОПАСНОСТИ



« Для обеспечения безопасности шредер рассчитан на управление одним человеком.



« Не пытайтесь совмещать процессы уничтожения бумаги с другой работой (например чисткой аппарата).



« Пожалуйста, не допускайте к аппарату детей и домашних животных.



« Не открывайте корпус аппарата для самостоятельного ремонта. Это может привести к поражению электрическим током.



« Избегайте попадания в шредер одежды, галстуков, длинных волос. Это может привести к серьезным травмам.



« Никогда не дотрагивайтесь руками до режущих ножей, это может привести к серьезным травмам.



« В случае опасности немедленно отключите машину.



« Перед очисткой машины отключите её от сети. Корпус аппарата можно очищать мягкой тканью, при необходимости ткань можно смочить мыльным раствором (не используйте едкие и химически активные моющие средства и растворители).

ПОДГОТОВКА К РАБОТЕ

Установка:

- Распакуйте машину и установите её в вертикальное положение.
- Возьмите за держатели режущий блок и установите его на корпус.
- Подключите вилку к розетке. (см.технические характеристики)
- Аппарат устанавливается вблизи розетки.



« Обеспечьте свободный доступ к розетке.



Внимание:

Шредер предназначен для уничтожения бумажных документов.

Шредер может уничтожить одновременно до 30 листов бумаги, 1 компакт диск, 1 дискету, или 1 пластиковую карту. Уничтожение других материалов может привести к поломке аппарата.

ЭКСПЛУАТАЦИЯ

Управление:

1. КНОПКИ УПРАВЛЕНИЯ (рис.1)

“ON/OFF” - выключатель питания.

“REW” - реверсивное вращение ножей.

“FWD” - принудительное вращение ножей.

2. ДАТЧИК (рис.2)

Шредер автоматически включается при подаче листа в приёмный слот.

Уничтожение бумаги:

- Включите шредер (переведя переключатель питания в положение “ON”)

- Вставьте бумагу в приёмный слот.

- Шредер автоматически начнёт уничтожение бумаги.

- После того, как процесс уничтожения завершится, аппарат автоматически выключится.



Внимание:

Никогда не пытайтесь уничтожить большее число листов, чем указано в технических характеристиках, это может привести к поломке шредера. При застревании бумаги в режущем блоке, выполните действия указанные в пункте “ЗАСТРЕВАНИЕ БУМАГИ” данной инструкции.



Рис.1

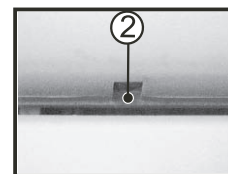


Рис.2

ЗАЩИТА ДВИГАТЕЛЯ

Шредер оборудован системой защиты от перегрева. При непрерывной работе более 10 минут, при разогреве двигателя, срабатывает термодатчик, на индикаторе появляется надпись «**Motor over heat. Pls. wait to cool down.**». Шредер автоматически выключается. Работу на нём можно продолжить примерно через 10 минут, когда двигатель остынет.

Обслуживание:

Чтобы гарантировать долгую и надёжную эксплуатацию аппарата, рекомендуется периодически смазывать ножи режущего блока специальным маслом. Обычно смазку нужно проводить после 5-6 заполненных корзин, а так же при заметном снижении мощности или повышенном уровне шума.

- Нанесите масло зигзагами на лист бумаги.
- Вставьте бумагу в приёмный слот.
- Для очистки режущего блока пропустите через него несколько листов бумаги.



Внимание:

Никогда не используйте огнеопасные синтетические масла, смазки и аэрозоли. Используйте только фирменное специальное масло.

Технические характеристики:

Модель: WS-3000CS

Размер фрагмента: 4 x 40 мм

Число листов (70 г/м²): 30 листов

1 компакт-диск: фрагменты 11.2 мм

Напряжение питания: 230-40V--50Hz

Ток: 3.5A