

# Fellowes

## Declaration of Conformity Useful Phone Numbers

### Declaration of Conformity


#### Fellowes Manufacturing Company

Yorkshire Way, West Moor Park, Doncaster, South Yorkshire, DN3 3FB, England declares that the product Model Venus conforms with the requirements of (RoHS) the Restriction of Hazardous Substances Directive 2002/95/EC. The Low Voltage Directive 72/73/EEC as amended by directive 92/68/EEC. The Electromagnetic Compatibility Directive 89/336/EEC as amended by directives 92/31/EEC & 96/68/EEC. And the following Harmonised European Normes EN standards and IEC standards.

Information Technology Equipment: EN-60950-1 2001 / IEC-60950-1 2001

EMC: EN-55014-1 / A2 : 2002 EN-55014-2 / A1 : 2001 EN-61000-3-2 : 2000 EN-61000-3-3 / A1 : 2001

Itasca, Illinois, USA  
June 30, 2006

  
James Fellowes

### Help Line

Australia	+ 1-800-33-11-77
Canada	+ 1-800-665-4339
Europe	00-800-1810-1810

México	+ 1-800-234-1185
United States	+ 1-800-955-0959

### Fellowes

Australia	+ 61-3-8336-9700
Benelux	+ 31-(0)-76-523-2090
Canada	+ 1-905-475-6320
Deutschland	+ 49-(0)-5131-49770
España	+ 34-91-748-05-01
France	+ 33-(0)-1-30-06-86-80
Italia	+ 39-071-730041

Japan	+ 81-(0)-3-5496-2401
Korea	+ 82-(0)-2-3462-2884
Malaysia	+ 60-(0)-35122-1231
Polska	+ 48-(22)-771-47-40
Singapore	+ 65-6221-3811
United Kingdom	+ 44-(0)-1302-836836
United States	+ 1-630-893-1600

# Fellowes

## Office Laminators

### Venus (A3)



Please read these instructions before use.

Veuillez lire ces instructions avant utilisation.

Lea estas instrucciones antes del uso.

Bitte lesen Sie diese Anleitungen sorgfältig, bevor Sie das Gerät benutzen.

Prima dell'uso, si raccomanda di leggere questo manuale di istruzioni.

Gelieve deze instructies te lezen vóór gebruik.

Läs dessa instruktioner före användningen.

Læs venligst denne vejledning før anvendelse.

Lue nämä ohjeet ennen käyttöä.

Vennligst les nøye igjennom denne bruksanvisningen før bruk.

Przed użyciem proszę przeczytać instrukcje.

Перед началом эксплуатации обязательно прочтите данную инструкцию.

Παρακαλείσθε να διαβάσετε αυτές τις οδηγίες πριν χρησιμοποιήσετε το προϊόν.

Kullanmadan önce lütfen bu talimatları okuyun.

Před použitím si přečtěte tyto pokyny.

Pred použitím si prečítajte tieto pokyny.

Használat előtt kérjük, olvassa el az alábbi utasításokat.

Leia estas instruções antes da utilização.

# Fellowes

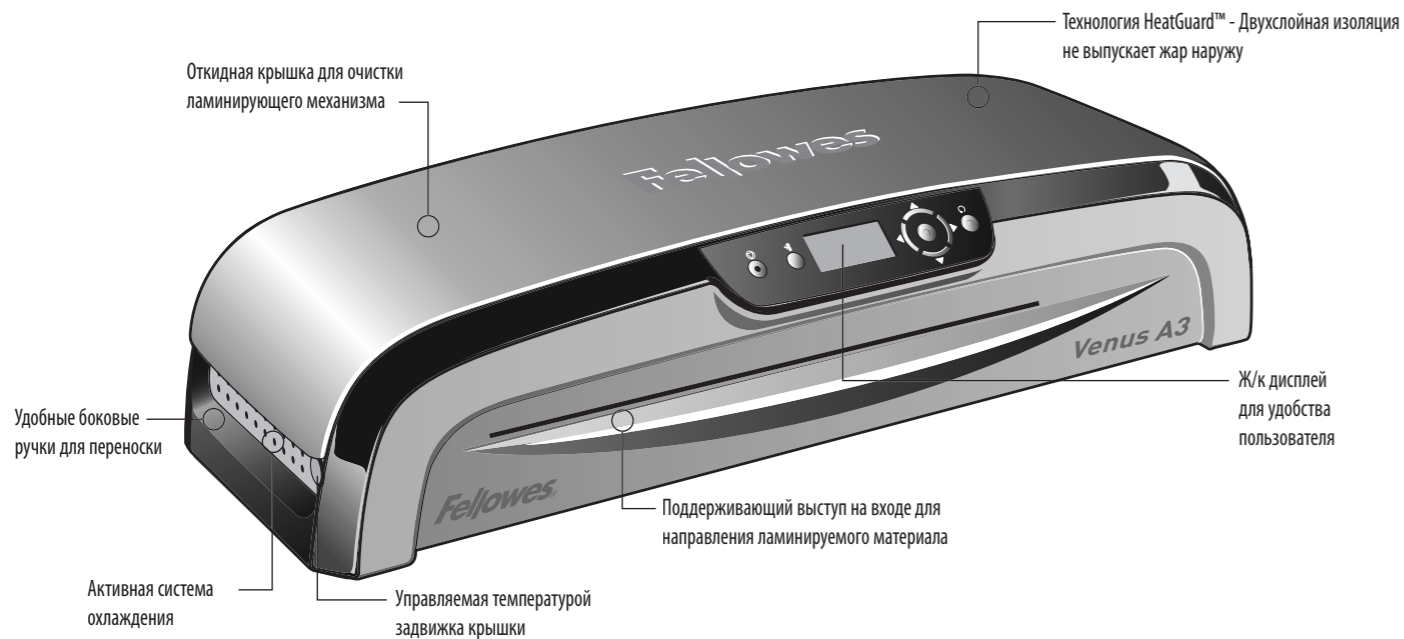
1789 Norwood Avenue, Itasca, Illinois 60143-1095 • USA • 630-893-1600

fellowes.com

Australia	Canada	Deutschland	France	Japan	Polska	United Kingdom
Benelux	China	España	Italia	Korea	Singapore	United States

2006 Fellowes, Inc. Part No. 402113

fellowes.com



## ВОЗМОЖНОСТИ

Толщина ламинарующей пленки	75-250 микрон	Характеристики ламинарования – пакеты для горячего ламинарования от 75 до 250 микрон с каждой стороны (пакеты мин.: 2 x 75 = 150 микрон; макс.: 2 x 250 микрон = 500 микрон)
Предположительное время разогрева	4 минуты	
Приблизительное время остывания	60 минут	Ширина до А3 (330 мм)
Скорость ламинарования	50 см/мин.	1000 Вт
Максимальная ширина	330 мм	Размеры: 555 мм (д) 245 мм (ш) 120 мм (в)
Напряжение	220 - 240 В~	Максимальная толщина документа 1 мм
Частота	50/60 Гц	

## ВАЖНЫЕ ПРАВИЛА ТЕХНИКИ БЕЗОПАСНОСТИ — Прочтите перед использованием!

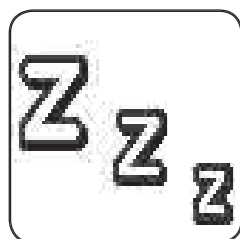
### ⚠ ПРЕДУПРЕЖДЕНИЕ

- Штепсельная розетка должна быть установлена вблизи от устройства в легко доступном месте.
- Чтобы предотвратить поражение электрическим током НЕ ИСПОЛЬЗУЙТЕ ламинатор рядом с водой и НЕ ДОПУСКАЙТЕ попадания воды на ламинатор, электрический шнур или настенную розетку.
- Не допускайте прикосновения электрического шнура к нагретой поверхности.
- Следите за тем, чтобы электрический шнур не свисал со шкафа или полки.
- Не используйте ламинатор, если электрический шнур поврежден.
- Не ламинируйте металлические предметы.

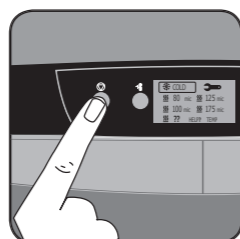
### ⚠ ВНИМАНИЕ!

- Используйте только пленку, специально предназначенную для выбранного вами режима ламинарования.
- Всегда присматривайте за детьми во время работы с ламинатором.
- Не подпускайте домашних животных к включенному ламинатору.
- Отключайте питание и отсоединяйте шнур, когда ламинатор не используется.
- Открывая ламинатор, строго следуйте инструкциям раздела "Техническое обслуживание". Во избежание поражения электрическим током и отмены действия гарантии, не открывайте ламинатор и не пытайтесь починить его каким-либо иным способом. Если у вас есть вопросы, обратитесь в отдел обслуживания покупателей. Пожалуйста, помните о том, что данная гарантия не действует в случае неправильной эксплуатации, несоблюдения правил пользования или неразрешенного ремонта.

## ВАЖНАЯ ИНФОРМАЦИЯ ПО ТЕХНИКЕ БЕЗОПАСНОСТИ



Этот ламинатор оборудован функцией автоматического отключения. Она переключит ламинатор в режим ожидания, если он не используется в течение 60 минут. В режиме ожидания на ж/к дисплее будут отображаться символы "сна".



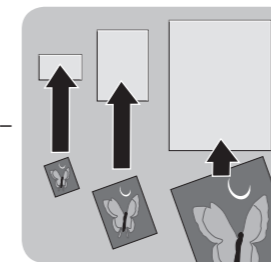
Чтобы снова включить ламинатор, просто нажмите кнопку режима ожидания с левой стороны передней панели управления. В ходе ламинарования можно изменить направление движения пакета, если вы не уверены в его результате. Для этого нажмите кнопку обратного хода. Пакет будет возвращен к входному лотку.

## СОВЕТЫ

- Всегда вставляйте предмет для ламинарования в ламинирующую пленку. Никогда не ламинируйте пустую ламинирующую пленку.
- Обрежьте излишек ламинирующей пленки по краям предмета после окончания ламинарования и охлаждения.
- Прежде чем ламинировать ценные предметы, сначала проведите пробное ламинарование на предмете аналогичного размера и толщины.
- Не ламинируйте теплочувствительные документы (т.е. билеты, ультразвуковые документы и т.д.).
- Для надписей на ламинирующей пленке используйте специальный маркер.

## ПЕРЕД ЛАМИНИРОВАНИЕМ

Для достижения наилучших результатов используйте ламинирующую пленку марки Fellowes® (Enhance80 – Preserve250). Выберите ламинирующую пленку правильного размера для ламинируемого предмета.

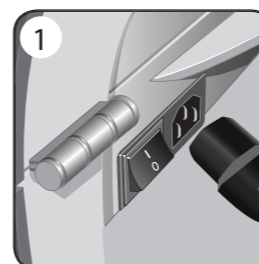


Установите ламинатор таким образом, чтобы обеспечить достаточно места для свободного прохождения предметов через машину.

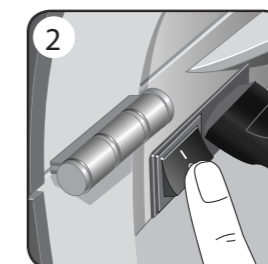


## ПОРЯДОК ВЫПОЛНЕНИЯ ХОЛОДНОГО ЛАМИНИРОВАНИЯ

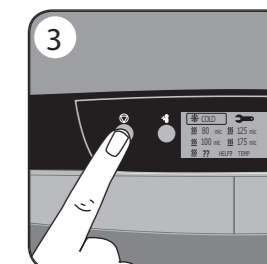
ВНИМАНИЕ: в режиме холодного ламинарования используйте только самоклеящуюся ламинирующую пленку.



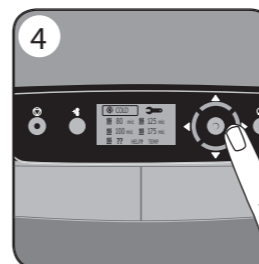
1. Ламинатор поставляется в комплекте с двумя сетевыми кабелями – для розеток европейского и британского стандарта. Выберите сетевой кабель, соответствующий имеющемуся у вас типу розетки, и подсоедините его к источнику питания и разъему в задней части ламинатора.



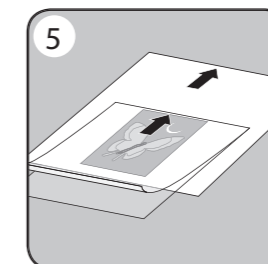
2. Включите ламинатор с помощью кнопки включения/выключения питания на его задней панели.



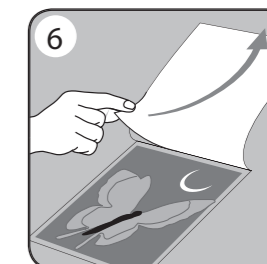
3. Нажмите кнопку ожидания слева на передней панели управления для включения ламинатора.



4. С помощью клавиш навигации установите режим холодного ламинарования.

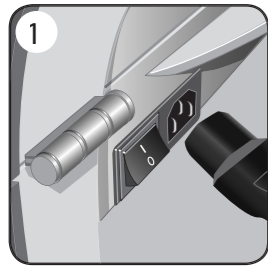


5. Расположите предмет по центру поверх прозрачной стороны, кромкой к запечатанному краю; после ламинарования нельзя будет изменить положение документов.

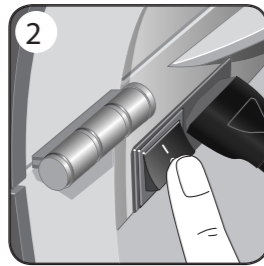


6. Отделите небольшой кусочек защитной пленки от документа. Поместите ламинатора запечатанным краем вперед. Держите ламинирующий пакет прямо и используйте направляющий край для выравнивания по центру. Продолжайте снимать защитную пленку.

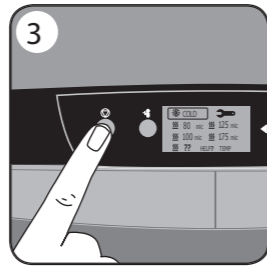
## ПОРЯДОК ВЫПОЛНЕНИЯ ГОРЯЧЕГО ЛАМИНИРОВАНИЯ



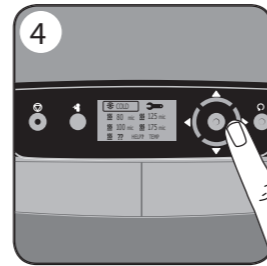
1. Ламинатор поставляется в комплекте с двумя сетевыми кабелями — для розеток европейского и британского стандарта. Выберите сетевой кабель, соответствующий имеющемуся у вас типу розетки, и подсоедините его к источнику питания и разъему в задней части ламинатора.



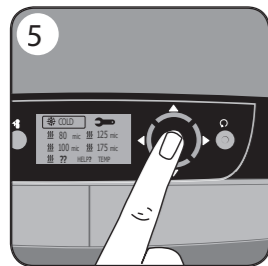
2. Включите ламинатор с помощью кнопки включения/выключения питания на его задней панели.



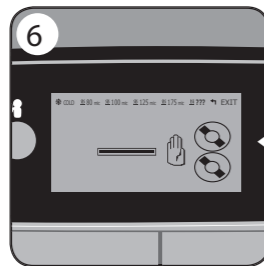
3. Нажмите кнопку ожидания слева на передней панели управления для включения ламинатора.



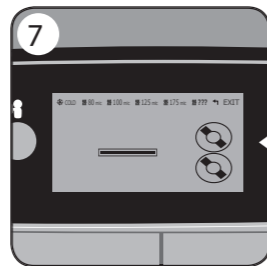
4. С помощью клавиш навигации установите необходимую толщину пленки (80-250 микрон) для горячего ламинирования.



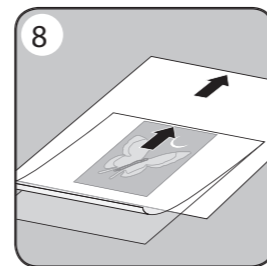
5. Подтвердите выбор нажатием кнопки "Ввод" в середине между кнопками навигации. Ламинатору потребуется несколько минут для регулировки температуры.



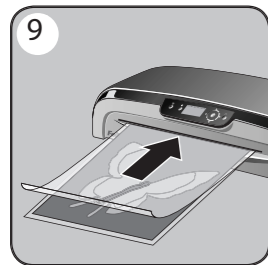
6. В ходе прогрева на ж/к дисплее будет отображаться символ ожидания, пока не будет достигнута нужная температура.



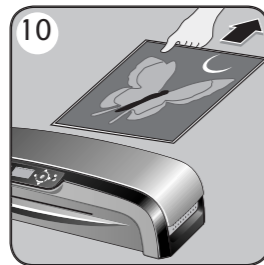
7. Когда температура будет достигнута, на ж/к дисплее будет мерцать выбранная температура, прозвучит акустический сигнал, а изображение роликов начнет вращаться.



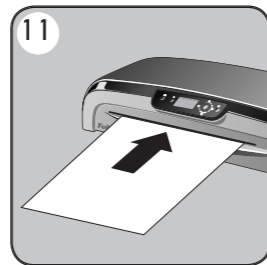
8. Пока ламинатор разогревается, подготовьте предмет, который вы собираетесь ламинировать. Поместите предмет для ламинирования в ламинирующую пленку и выровняйте его по запечатанному краю пленки. Чтобы не допустить заедания, используйте лист поддержки документов, когда формат предмета меньше формата ламинирующей пленки.



9. Поместите ламинирующую пленку в загрузочный проем ламинатора запечатанным краем вперед. Держите ламинирующий пакет прямо и используйте направляющий край для выравнивания по центру.



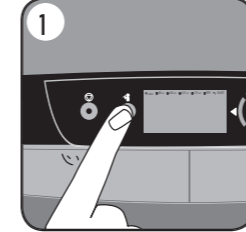
10. Чтобы не допустить заедания, сразу же достаньте ламинированный предмет с задней стороны машины. Оставьте объект на плоской поверхности на несколько секунд для остывания.



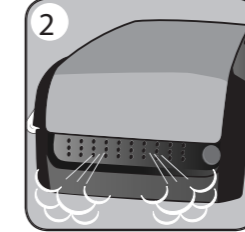
11. Перед тем как выключить ламинатор, пропустите через машину пустой лист очистки/подачи документов, чтобы очистить устройство.

## ТЕХНИЧЕСКОЕ ОБСЛУЖИВАНИЕ - уникальная технология Easi-Access

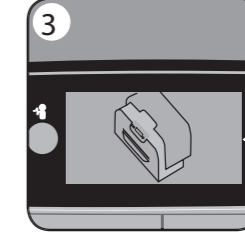
Ламинатор создан с использованием технологии легкого доступа Easi-Access с целью облегчения технического обслуживания. Технологию открывать ламинатор для проведения техосмотра и обслуживания так же легко, как в фотокопировальном устройстве.



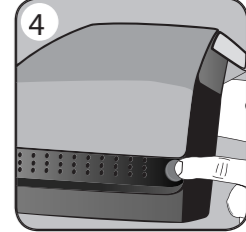
1. Чтобы открыть ламинатор, нажмите на кнопку "Открыть", как показано на рисунке, и дождитесь включения светодиодного индикатора "открыть" и звукового сигнала готовности.



2. С целью охлаждения до безопасной рабочей температуры внутри ламинатора включаются вентиляторы.



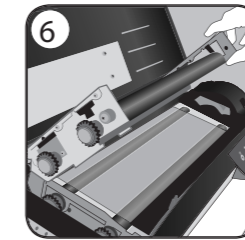
3. Когда аппарат будет подготовлен к открытию, загорится светодиодный индикатор "открыть" и прозвучит звуковой сигнал готовности.



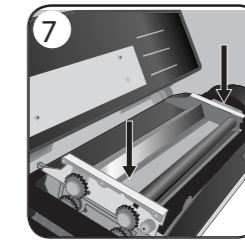
4. Нажмите кнопки, расположенные с обеих сторон ламинатора, чтобы запустить механизм Easi-Access. (Ламинатор должен быть включен для поддержания контроля за текущей температурой).



5. Откройте крышку обеими руками. Теперь вы можете почистить ламинатор внутри и осторожно удалить остатки клея или других посторонних предметов. Когда ламинатор открыт, электроэнергия к внутренним элементам ламинатора не подается для предотвращения поражения пользователя током.

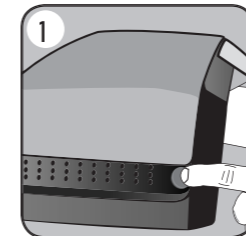


6. Для более тщательного ухода опытные пользователи могут извлечь валы. Для отсоединения валов нажмите на криволинейные рычаги.



7. Пожалуйста, не забудьте затем надежно закрепить валы для обеспечения безопасной работы.

## УСТРАНЕНИЕ НЕПОЛАДОК

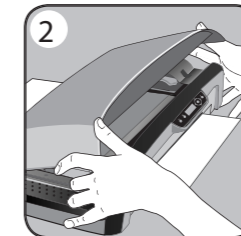


### Проблема

Индикатор готовности к работе не загорается в течение длительного времени

Ламинирующая пленка не полностью приклеивается к предмету

Заедание

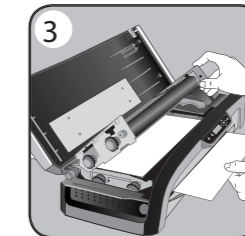


### Причина

Ламинатор находится в теплом, влажном месте.

Возможно, предмет для ламинирования слишком толстый.

Не использовалась пленка для ламинирования. Конверт не был помещен в центре или был помещен неровно при подаче в загрузочный проем для ламинирующей пленки/документа.



### Решение

Переставьте ламинатор в прохладное сухое место.

Пропустите объект через ламинатор еще раз.

### Нужна помощь?

Пожалуйста, обратитесь к нашим специалистам в отдел обслуживания покупателей. Номера телефонов ближайших к вам центров обслуживания перечислены на ОБЛОЖКЕ данной брошюры.

Все наши модели ламинаторов были разработаны для обеспечения работы без заедания. Если заедание все же произошло, что маловероятно, пожалуйста, нажмите на красные кнопки извлечения по сторонам ламинатора и дождитесь, когда загорится индикатор готовности к открытию. (См. рис. 1)

Можно открыть ламинатор и извлечь неправильно поданные предметы для ламинирования, согласно процедуре, описанной в разделе "Техническое обслуживание". Пожалуйста, придерживайтесь описанной процедуры. (См. рис. 2) Осторожно потяните застрявшие материалы, чтобы извлечь их. (См. рис. 3) Проследите, чтобы на валах не было никаких остатков, и воспользуйтесь листом очистки, прежде чем приступить к ламинированию. Всегда вставляйте предмет для ламинирования в ламинирующую пленку. Выровняйте запечатанный край относительно загрузочного проема для ламинирующей пленки/документа. Используйте направляющий край для выравнивания по центру.

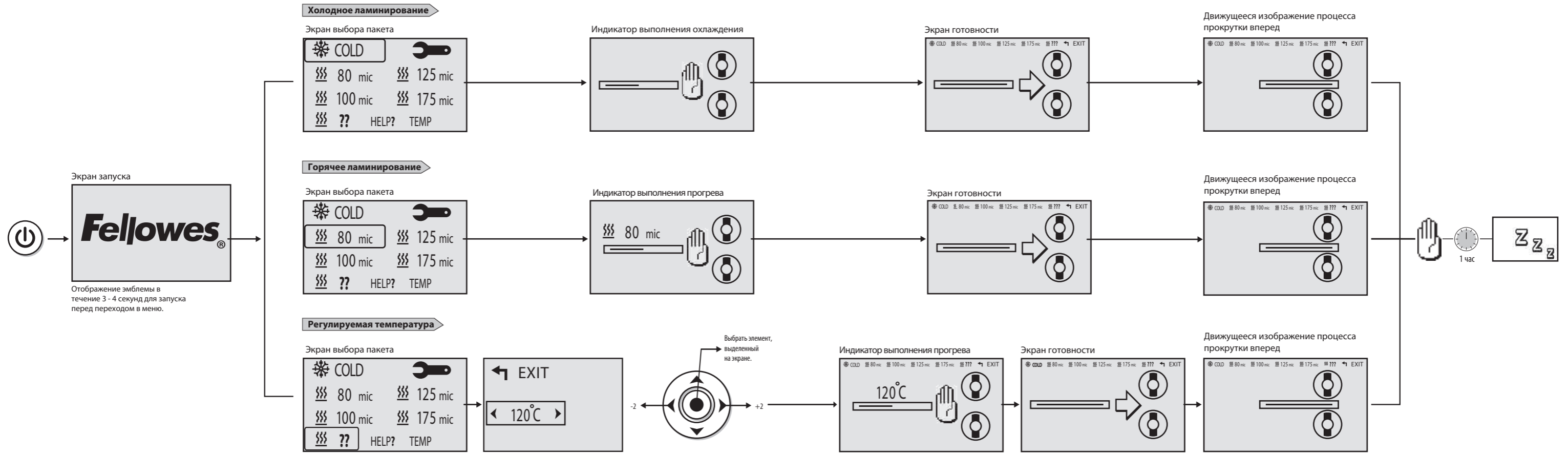
## ГАРАНТИЯ

Компания Fellowes гарантирует отсутствие дефектов материалов или производственных дефектов всех деталей данного ламинатора на протяжении 2 лет со дня приобретения первоначальным покупателем. Если в течение гарантийного срока будет обнаружен дефект какой-либо детали, вы имеете право только и исключительно на ремонт или замену, по усмотрению и за счет компании Fellowes, дефектной детали. Данная гарантия не действует в случае неправильной эксплуатации, несоблюдения правил пользования или неразрешенного ремонта. **НАСТОЯЩИЙ ДОКУМЕНТ ОГРАНИЧИВАЕТ ДЕЙСТВИЕ ЛЮБОЙ ПОДРАЗУМЕВАЕМОЙ ГАРАНТИИ, В ТОМ ЧИСЛЕ ГАРАНТИИ ТОВАРНОГО СОСТОЯНИЯ ИЛИ ПРИГОДНОСТИ ДЛЯ ИСПОЛЬЗОВАНИЯ В ОПРЕДЕЛЕННЫХ ЦЕЛЯХ, УКАЗАННЫМ ВЫШЕ**

СОТВЕТСТВУЮЩИМ ГАРАНТИЙНЫМ СРОКОМ. КОМПАНИЯ FELLOWES НИ ПРИ КАКИХ ОБСТОЯТЕЛЬСТВАХ НЕ НЕСЕТ ОТВЕТСТВЕННОСТЬ ЗА ЛЮБОЙ КОСВЕННЫЙ ИЛИ СЛУЧАЙНЫЙ УЩЕРБ, СВЯЗАННЫЙ С ДАННЫМ ИЗДЕЛИЕМ. Данная гарантия дает вам определенные юридические права. У вас могут быть другие юридические права, отличающиеся от прав, указанных в этой гарантии. Срок действия и условия данной гарантии действительны по всему миру, кроме тех стран, где местное законодательство может налагать иные ограничения или условия. Для получения более подробной информации или обслуживания по данной гарантии обратитесь к нам или к продавцу данного изделия.

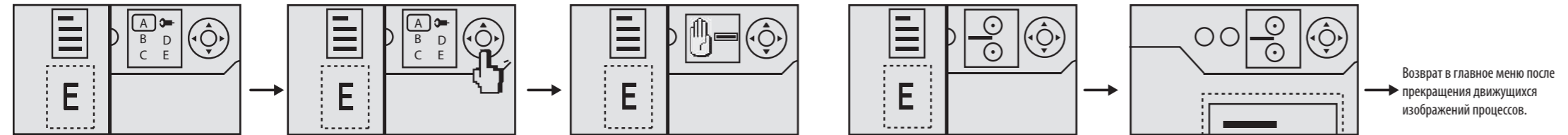
# Изображения экранов, возникающих на дисплее интерфейса пользователя ламинатора Venus

## ВЫБОР ТЕМПЕРАТУРНОГО РЕЖИМА ЛАМИНИРОВАНИЯ

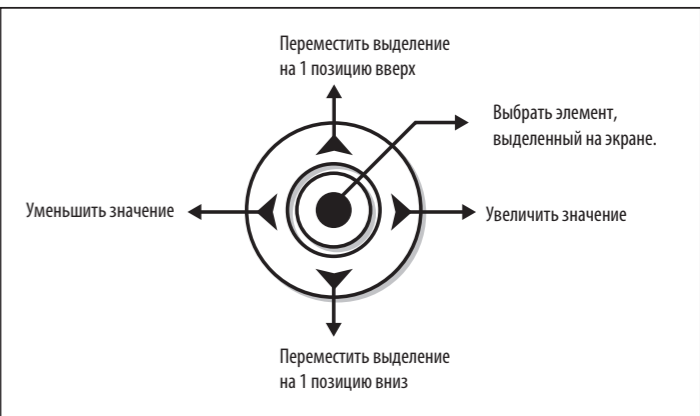


### ИНФОРМАЦИОННЫЙ ЭКРАН

Эта последовательность движущихся изображений процессов будет выводиться пошагово на заднем фоне, когда ламинатор не используется.



### КЛАВИША УПРАВЛЕНИЯ КУРСОМ



### УСТРАНЕНИЕ НЕПОЛАДОК



### ЭКРАНЫ СИСТЕМНЫХ НАСТРОЕК

Выберите Североамериканские или Европейские настройки.

