

Fellowes



PB 2450



PB 2650E

primaoffice ОФИСНОЕ, БАНКОВСКОЕ,
КАССОВОЕ ОБОРУДОВАНИЕ

Уничтожители документов Детекторы валют
Переплетные машины Расходные материалы
Резаки для бумаги Счетчики банкнот и монет
Ламинаторы Напольные защитные коврики

768-41-32 info@prima-office.ru
www.prima-office.ru

Документ предоставлен для ознакомления.
Любое иное использование незаконно.
Все права принадлежат легальным правообладателям.

English

Français

Español

Deutsch

Italiano

Nederlands

Svenska

Dansk

Suomi

Norsk

Polski

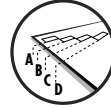
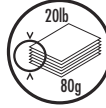
Русский



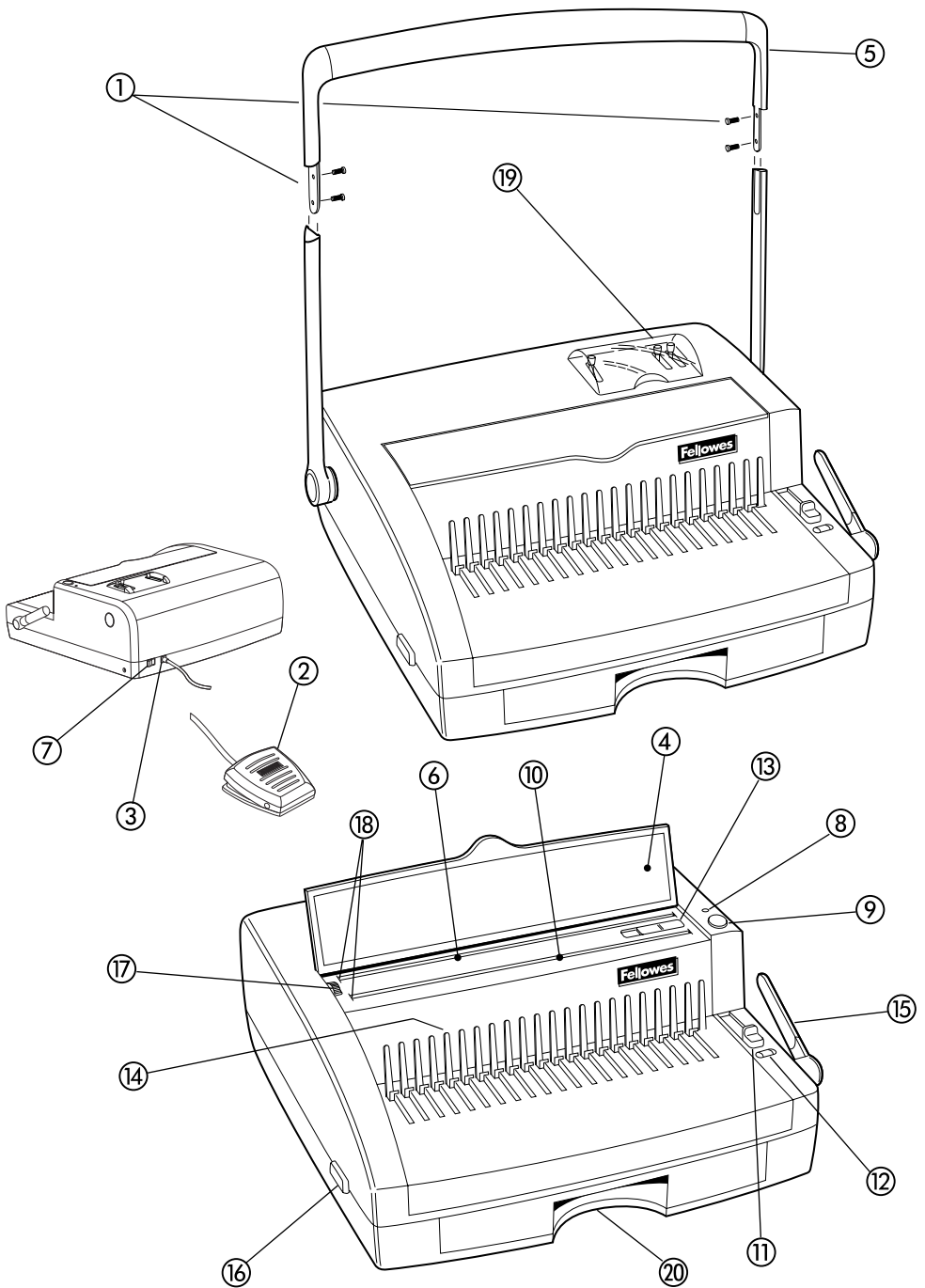
mm



Inch



6	1/4"	1-20	A
8	5/16"	21-40	A
10	3/8"	41-55	B
12	1/2"	56-80	B
14	9/16"	81-100	C
16	5/8"	101-120	C
18	3/4"	121-150	C
22	7/8"	151-180	D
25	1"	181-200	D
28	1-1/8"	201-240	D
32	1-1/4"	241-280	D
38	1-1/2"	281-340	D
45	1-3/4"	341-410	D
51	2"	411-500	D



Fellowes

Уважаемый покупатель!

Благодарю Вас за покупку брошюровочной машины для переплета пластиковой гребенкой компании Fellowes. Эта машина представляет собой новое поколение брошюровочных машин. Она не только имеет высокую производительность, но также обладает множеством дополнительных сберегающих время и эргономических деталей. Мы уверены в том, что за потраченные деньги вы получите изделие самого высокого качества по сравнению с существующими в настоящее время аналогами.

Ознакомьтесь с настоящим руководством. Полученная информация позволит Вам эффективно эксплуатировать брошюровочную машину в течении продолжительного периода времени. Если у Вас имеются какие-либо вопросы или если Вы хотите высказать свои замечания по данному изделию, прошу Вас позвонить нам, направить нам сообщение электронной почтой или написать письмо.

С уважением

Джейс Феллоус
Председатель правления и главный исполнительный директор

Содержание

Информация о брошюровочной машине80
Инструкция по безопасности81
Установка и настройка машины81
Работа81
Техобслуживание84
Выявление и устранение неисправностей84
Служба обслуживания покупателей85
Ограниченная гарантия85

Информация о брошюровочной машине



Мы спроектировали эту машину для брошюрования **документов четырех наиболее общепринятых размеров**, используемых в настоящее время во всем мире: европейские стандарты А4 и А5, японский стандарт А4 и стандартная бумага формата 21 см США. С помощью этой машины вы можете брошюровать совпадающие обложки документов из всех стандартных материалов, а также обложки, превышающие стандартный формат США.

Модели PB 2450 и PB 2650E фактически являются двумя машинами в одной: они не только являются высокоэффективными брошюровочными машинами, но также высокопроизводительным **пробивателями отверстий для скрепления документов кольцами**.

Машины этого поколения обладают **большими возможностями** и имеют **больше технических деталей** по сравнению с машинами предыдущих поколений:

Технические характеристики	PB2450 (ручная)	PB2650E (электрическая)
Пробивание отверстий		
-Листы бумаги (70–80 г)	25	30
-Прозрачные обложки		
100–200 микрон	4	4
Более 200 микрон	2	2
-Другие стандартные обложки		
160–270 г	4	4
Более 270 г	2	2
Брошюрование		
-Размер гребенки (мм)	51	51
-Объем документа (страницы)	500	500
Тормоз гребенки	✓	✓
Регулируемые положения полей	4	4
Эргономичный пробивающий стержень	✓	–

Для обеспечения **оптимальной работы** важно не превышать указанную производительность машины по пробиванию отверстий. Хотя физически машина может пробить больше листов, мы рекомендуем вам не экономить время таким образом: бумага может застревать в машине, укорачивая срок ее службы. Кроме того, если бумага часто застревает в машине, когда машина работает на пределе своей производительности, то это может быть вызвано высокой влажностью или использованием более тяжелых листов по сравнению с нормальными листами. Небольшое уменьшение количества листов может дать лучшие результаты. Для удобства производительность машины по пробиванию отверстий указана на внутренней стороне ящика для отходов ⑩.

ВАЖНЫЕ ИНСТРУКЦИИ ПО БЕЗОПАСНОСТИ



ПЕРЕД ТЕМ КАК ПРИСТУПИТЬ К ИСПОЛЬЗОВАНИЮ БРОШЮРОВОЧНОЙ МАШИНЫ, ВНИМАТЕЛЬНО ОЗНАКОМЬТЕСЬ СО ВСЕМИ ИНСТРУКЦИЯМИ

При работе с ручной и электрической машинами всегда:

- Удаляйте скобы и другие металлические предметы до пробивания отверстий
- Держите закрытой прозрачную крышку пробивающего инструмента во время пробивания отверстий; и
- Закрывайте крышки, когда машина не используется.

Никогда не пытайтесь открыть или отремонтировать любую из этих машин.

При использовании машины **ручной** модели также всегда убеждайтесь в том, что пробивающий стержень ⑤ опущен, когда он не используется, для того чтобы он не ударил вас по руке или не захватил ее. С **электрической** моделью обращайтесь также, как вы обращались бы с любым другим электрооборудованием:

- Не приближайте машину к источникам тепла или воды
- Включайте машину в сетевую розетку, к которой имеется легкий доступ
- Выключайте машину после каждого использования; и
- Отсоединяйте машину от сетевой розетки, если она не используется в течение продолжительного периода времени.

Установка и настройка машины

До начала работы с **ручной** машиной произведите сборку пробивающего стержня. Используя для справки иллюстрацию на внутренней стороне руководства ①, вначале закрепите снабженную прокладкой ручку к одному рычагу машины, а затем к другому (для этой цели мы включили в комплект поставки отвертку и винты).

Для **электрической** модели такая сборка не требуется. Просто включите ее в сеть. Если во время брошюрования документа вы не хотите использовать ручные операции, также вставьте кабель ножной педали ② в гнездо ③ с правой стороны машины.

Работа

Перед тем как приступить к брошюрованию первого документа, вначале произведите несколько пробных пробоев листов бумаги для удаления **заводской смазки**, которая может оставаться на режущих инструментах. Для этого откройте крышку для пробивания отверстий ④ и выполните **стандартную операцию пробивания отверстий**, предусмотренную для вашей модели:

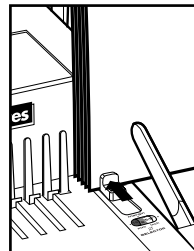
- **Ручная машина** – Поднимите пробивающий стержень ⑤ в вертикальное положение. Поместите лист бумаги длиной стороной в проем пробивки гребенкой ⑥ и нажмите на стержень в нижнем направлении ⑤ на полную длину хода. Для извлечения выгод из эргономичной конструкции машины выполните эту операцию, стоя впереди машины и держа обеими руками поворотную рукоятку. Поднимите стержень ⑤ обратно в вертикальное положение и удалите бумагу.
- **Электрическая машина** – Нажмите выключатель питания ⑦ и подождите, пока не начнет светиться зеленая лампа готовности ⑧. Поместите лист бумаги длиной стороной в проем пробивки гребенкой ⑥ и нажмите кнопку пуска ⑨ или ножную педаль ②. Удалите лист бумаги после того, как вы услышите звук пробивки.

Повторяйте эту операцию несколько раз до тех пор, пока края отверстия не станут чистыми, затем произведите такую же операцию для пробивки отверстий для скрепления кольцами ⑩. Теперь машина **готова для использования**.

Переплет гребенкой

Вначале подготовьте машину, чтобы она соответствовала формату и длине вашего документа:

- 1. Выберите размер гребенки и глубину поля.** Как показано на рисунке, поместите документ, в том числе обложки, на переднюю сторону машины и переведите ползунок ① до упора вперед. Если вы посмотрите через наблюдательное окно ⑫, вы увидите оба размера гребенчатых скоб и глубину поля, которые вы должны использовать. Если документ находится между двумя размерами гребенки, выберите больший размер. Аналогично этому, если он находится между двумя уставками поля, выберите большую из них, то есть более поле с большей глубиной, для того чтобы уменьшить разрыв бумаги. Для этого передвиньте индикатор поля ⑬ к указанной или требуемой уставке. Инструкция по данным размерам и уставкам также отпечатана на внутренней стороне выдвижного ящика для мусора ⑳.
- 2. Откройте гребенку.** Расположите гребенку за рейкой ⑭ так, чтобы проем гребенки был направлен вверх. Твердо нажмите на гребенку вниз между зубцами рейки ⑭ и вытяните рукоятку гребенки ⑮ к себе, отпуская ее, когда зубцы гребенки в достаточной степени освободятся, для того чтобы можно было легко вставить документ (если вытягивание рычага ⑮ не освобождает гребенку, вы должны отвести его).
- 3. Если требуется, установите тормоз гребенки ⑯.** Это поможет вам существенно сэкономить время при брошюровании нескольких документов одного и того же размера. Тормоз гребенки ⑯ позволяет открывать остающиеся гребенки на такую же ширину, как и первая. Для этого нужно только лишь вытянуть рычаг ⑮ до его остановки. Как только первая гребенка окажется в требуемом положении, передвиньте тормоз ⑯ в направлении задней стороны машины на полную длину хода (после завершения работы мы рекомендуем возвращать тормоз в его прежнее положение, для того чтобы следующий пользователь не прилагал усилие на рычаг ⑮ при открытии более крупной гребенки).
- 4. Отрегулируйте размер документа.** Поворачивайте колесо документа ⑰ до тех пор, пока направляющая края ⑱ не совместится с меткой, соответствующей типу вашего документа. Если вы не используете документ европейского формата А4, вы должны будете также расцепить режущий инструмент, для того чтобы пробить правильное количество отверстий. Для этого поднимите крышку инструмента ⑲ в верхней секции машины, вытяните к инструменту, имеющего маркировку используемого вами формата, после чего закройте крышку. Мы рекомендуем вам вначале проверить правильность ваших уставок с использованием пробного листа бумаги. Если ряд отверстий не отцентрирован вдоль края документа, поверните немного колесо документа ⑰ в одном или другом направлении и заново проведите тест.



Теперь можно начать **брошювание**. Мы спроектировали машину таким образом, чтобы вы могли выполнять две ключевые операции – пробивка отверстий и вставление листов – поочередно, вместо того, чтобы вначале пробить отверстия во всем документе, а затем вставить его в гребенку, что до сих пор практикуется во многих машинах. Хотя вы можете поступить точно таким же образом, ввод документа “порциями”, а не целиком, исключает необходимость повторного выравнивания отверстий, тем самым может существенно сэкономить время и исключить проблемы при брошюровании большого документа. Эта операция осуществляется следующим образом:

- **Пробейте отверстия в передней и задней обложках** – используется стандартная процедура пробивки отверстий (стр. 81) и вставьте переднюю обложку лицевой стороной вниз в гребенку (передняя обложка вставляется первой, так как поем гребенки скрыт с задней стороны).
- **Пробивайте отверстия в листах партиями** не более 25 (ручная машина) или 30 листов (электрическая машина). Используйте такую же процедуру и вводите листы лицевой стороной вниз в гребенку.

- **Повторяйте пробивку и ввод листов**, если нужно, до тех пор пока все листы не окажутся в гребенке. Затем вставьте обратную обложку.
- **Нажмите на рычаг гребенки** ⑮ назад для перевода его в первоначальное горизонтальное положение и снимите сброшюрованный документ.

При загрузке машины выше ее производительности (пробивание отверстий) может произойти застревание бумаги. В таком случае в электрической модели зеленая лампа готовности ⑧ станет светиться красным светом, а на машине ручной модели вы не сможете опустить рычаг в его горизонтальное положение. Не устраняйте застревание путем **разрыва листов бумаги**. Это приведет к забиванию зоны резки и, скорее всего, вызовет необходимость ремонта. Вместо этого выполните инструкции по **устранению застревания бумаги** для машины вашей модели:

- **Ручная машина** – Поднимите пробивающий стержень ⑤ и опустите его с максимальным усилием, которое вы можете приложить. Повторяйте эту операцию столько раз, сколько нужно для разрезания всех листов бумаги.
- **Электрическая машина** – Нажмите, однако не удерживайте, кнопку пуска ⑨ и подождите, пока электродвигатель не остановится. Если это поможет устранить застревание бумаги, лампа готовности ⑧ снова станет зеленой и вы можете продолжить работу (лучше всего использовать не очень много листов). Если застревание не будет устранено, повторяйте эту операцию до тех пор, пока застревание не будет устранено, при этом всегда до того нажать кнопку ⑨ в следующий раз, ждите, пока электродвигатель не остановится.

Пробивания отверстий для скрепления документа кольцами

С помощью машин PB 2450 и PB 2650E вы сможете пробивать отверстия в бумаге и обложках **для стандартных европейских (4 отверстия) или американских (3 отверстия) вариантов скрепления кольцами**. Ваша машина обладает такой же высокой производительностью при пробивании отверстий для скрепления кольцами, как и при пробивании отверстий для скрепления гребенкой, хотя общее число листов бумаги остается одинаковым. Если по каким то причинам вы хотите использовать обе функции машины одновременно, то общее объединенное число листов бумаги для обоих случаев не должно превышать максимальное число листов бумаги, указанное в разделе *Информация об изделии* и отпечатанное на ящике для отходов ⑳.

Пробивание отверстий для **скрепления кольцами**:

- **При необходимости, отрегулируйте размер документа.** Ваша машина имеет заводскую установку для пробивания отверстий в формате A4 или в формате 21 см в зависимости от вашего географического региона, однако если ваши листы больше или меньше этих форматов, вы можете произвести центрирование. Введите пробный лист бумаги длиной стороной в проем для пробивания отверстий для скрепления кольцами ⑩ и произведите пробивание отверстий в соответствии с инструкциями (стр. 81). Если ряд отверстий не отцентрирован вдоль края документа, слегка поверните колесо документа ⑰ в одном или другом направлении и заново произведите тест.
- Пробивайте отверстия партиями не более 25 (ручная машина) или 30 листов (электрическая машина). Используйте такую же процедуру. Как и при пробивании отверстий для скрепления гребенкой, вы можете также пробить отверстия в 2-4 обложках или других таких же тяжелых листах в зависимости от материала.

Если вы используете европейскую машину, то для документов гораздо меньшего размера, например, A5 вы можете также производить пробивание в формате **2-х отверстий**:

- Согните пробный лист пополам (сверху вниз) или проведите линию посередине
- Положите это “пробный лист” сверху партии листов, которые вы хотите пробить
- Введите пачку листов в проем ⑩, совместите его с центральной меткой на машине и
- Произведите пробивание в соответствии со стандартной процедурой пробивания отверстий.

Техобслуживание

Строго говоря, для вашей машины техобслуживание не требуется. Необходимо только иногда протирать ее мягкой тряпкой, смоченной чистой водой. Однако вы продлите срок службы машины, если вы всегда:

- Будете убеждаться в том, что поверхности пробивания отверстий являются чистыми и на них не металла
- Будете регулярно опорожнять ящик для отходов ⑳ для предотвращения попадания мусора в пробивающий инструмент; и
- Будете закрывать крышки после каждого использования машины, для того чтобы пыль и посторонние предметы не попали в нее.

Выявление и устранение неисправностей

Если в машине возникли неполадки или неисправности, вы сами можете быстро устранить их:

- **Светится красная лампа готовности ⑧ или происходит заклинивание пробивающего стержня ⑤.** В машине произошло застревание бумаги, скорее всего из-за пробивания одновременно слишком большого числа листов бумаги. Выполните инструкции по устранению застревания, приведенные в разделе *Работа*.
- **Частично пробито последнее отверстие.** Листы бумаги выровнены неправильно. Для документов А4 поверните колесо документа ⑰ для более лучшего центрирования; для всех других форматов убедитесь в том, что направляющая края ⑧ находится в правильном положении и соответствующий штамп поднят.
- **Пробиваемые отверстия не параллельны краю.** Причиной может являться застрявший мусор под пробивающими инструментами. Введите в проем ⑥ линейку или кусок прочного картона. Выполните движения назад и вперед для удаления обрезков в ящик для мусора ⑳.
- **Края отверстий повреждены.** Возможно вы пытаетесь пробить за один раз слишком много листов. Уменьшите число листов в партии

Если указанные принятые меры не устранят возникшей проблемы, свяжитесь с нами по одному из многих каналов, приведенных в разделе *Служба обслуживания покупателей*. **НАПОМИНАНИЕ О БЕЗОПАСНОСТИ:** не пытайтесь самостоятельно отремонтировать свою машину.

Служба обслуживания покупателей

Компания Fellowes предлагает **бесплатную телефонную линию оказания помощи** для покупателей, живущих в Соединенных Штатах Америки, Канаде, Мексике, Австралии и странах Европы. Если вы не живете в указанных странах или не можете воспользоваться нашей телефонной линией помощи, позвоните в ближайшее к вам отделение компании Fellowes, пошлите нам письмо или отправьте сообщение электронной почтой, или свяжитесь с вашим местным дилером. Все телефонные номера нашей службы обслуживания заказчиков и другая контактная информация приведены на обратной стороне настоящей инструкции.

Ограниченная Гарантия

Компания Fellowes Inc. предоставляет рассчитанную на **1 год** гарантию отсутствия дефектов материала и гарантию качества изготовления ламинатора с даты покупки ламинатора первоначальным покупателем. В случае обнаружения дефектов во время гарантийного периода компания Fellowes по своему собственному усмотрению и за свой счет отремонтирует или заменит неисправную деталь.

Данное гарантийное обязательство не действует в случае неправильной эксплуатации ламинатора, неправильного обращения с ним или несанкционированного ремонта. **ЛЮБАЯ ПОДРАЗУМЕВАЕМАЯ ГАРАНТИЯ, ВКЛЮЧАЯ ГАРАНТИЮ СОСТОЯНИЯ ЛАМИНАТОРА И ЕГО ПРИГОДНОСТИ ДЛЯ КОНКРЕТНОГО ИСПОЛЬЗОВАНИЯ, ОГРАНИЧЕНА УКАЗАННЫМ ВЫШЕ ГАРАНТИЙНЫМ СРОКОМ.** Компания Fellowes ни при каких обстоятельствах не несет ответственности за косвенные или побочные убытки, связанные с этим изделием. Данная гарантия предоставляет вам определенные юридические права. У вас могут быть другие юридические права, отличные от прав, предоставляемых в силу настоящей гарантии. Продолжительность, условия и положения этой гарантии действуют по всему миру, за исключением тех случаев, когда местными законодательствами могут накладываться иные ограничения или условия.

Для получения более подробной информации или услуг по настоящей гарантии обратитесь к нам или к своему дилеру.