

Fellowes

Declaration of Conformity Useful Phone Numbers

Declaration of Conformity


Fellowes Manufacturing Company

Yorkshire Way, West Moor Park, Doncaster, South Yorkshire, DN3 3FB, England declares that the product Model Mars conforms with the requirements of (RoHS) the Restriction of Hazardous Substances Directive 2002/95/EC. The Low Voltage Directive 72/73/EEC as amended by directive 92/68/EEC. The Electromagnetic Compatibility Directive 89/336/EEC as amended by directives 92/31/EEC & 96/68/EEC. And the following Harmonised European Normes EN standards and IEC standards.

Information Technology Equipment: EN-60950-1 2001 / IEC-60950-1 2001

EMC: EN-55014-1 / A2 : 2002 EN-55014-2 / A1 : 2001 EN-61000-3-2 : 2000 EN-61000-3-3 / A1 : 2001

Itasca, Illinois, USA
June 30, 2006


Mark Martin

Help Line

Australia	+ 1-800-33-11-77
Canada	+ 1-800-665-4339
Europe	00-800-1810-1810

México	+ 1-800-234-1185
United States	+ 1-800-955-0959

Fellowes

Australia	+ 61-3-8336-9700
Benelux	+ 31-(0)-76-523-2090
Canada	+ 1-905-475-6320
Deutschland	+ 49-(0)-5131-49770
España	+ 34-91-748-05-01
France	+ 33-(0)-1-30-06-86-80
Italia	+ 39-071-730041

Japan	+ 81-(0)-3-5496-2401
Korea	+ 82-(0)-2-3462-2884
Malaysia	+ 60-(0)-35122-1231
Polska	+ 48-(22)-771-47-40
Singapore	+ 65-6221-3811
United Kingdom	+ 44-(0)-1302-836836
United States	+ 1-630-893-1600

Fellowes

Office Laminators

Mars (A3)



Mars (A4)

Please read these instructions before use.

Veuillez lire ces instructions avant utilisation.

Lea estas instrucciones antes del uso.

Bitte lesen Sie diese Anleitungen sorgfältig,
bevor Sie das Gerät benutzen.

Prima dell'uso, si raccomanda di leggere questo
manuale di istruzioni.

Gelieve deze instructies te lezen vóór gebruik.

Läs dessa instruktioner före användningen.

Læs venligst denne vejledning før anvendelse.

Lue nämä ohjeet ennen käyttöä.

Vennligst les nøye igjennom denne bruksanvisningen før bruk.

Przed użyciem proszę przeczytać instrukcję.

Перед началом эксплуатации обязательно
прочтите данную инструкцию.

Παρακαλείσθε να διαβάσετε αυτές τις οδηγίες πριν
χρησιμοποιήσετε το προϊόν.

Kullanmadan önce lütfen bu talimatları okuyun.

Před použitím si přečtěte tyto pokyny.

Pred použitím si prečítajte tieto pokyny.

Használat előtt kérjük, olvassa el az alábbi utasításokat.

Leia estas instruções antes da utilização.

Fellowes

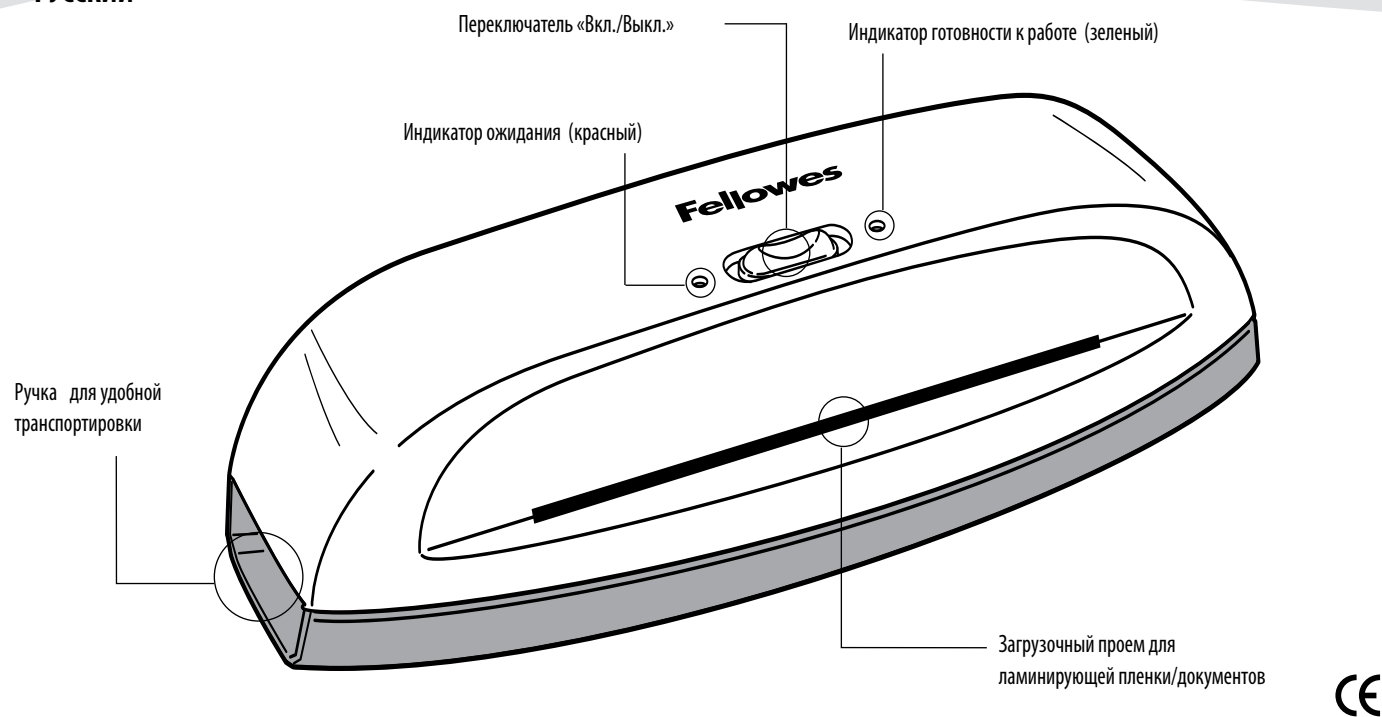
1789 Norwood Avenue, Itasca, Illinois 60143-1095 • USA • 630-893-1600

fellowes.com

Australia	Canada	Deutschland	France	Japan	Polska	United Kingdom
Benelux	China	España	Italia	Korea	Singapore	United States

© 2006 Fellowes, Inc. Part No. 401502

fellowes.com



ВОЗМОЖНОСТИ

	A4	A3
Толщина ламинирующей пленки	75-80 микрон	75-80 микрон
Предположительное время разогрева	7 минут	7 минут
Приблизительное время остывания	90 минут	90 минут
Скорость ламинирования	30 см/мин.	30 см/мин.

	A4	A3
Максимальная ширина	220 мм	330 мм
Напряжение	220-240 В~	220-240 В~
Частота	50/60 Гц	50/60 Гц

ВАЖНЫЕ ПРАВИЛА ТЕХНИКИ БЕЗОПАСНОСТИ — Прочтите перед использованием!

ПРЕДУПРЕЖДЕНИЕ



- Штепсельная розетка должна быть установлена вблизи от устройства в легко доступном месте.
- Чтобы предотвратить поражение электрическим током НЕ ИСПОЛЬЗУЙТЕ ламинатор рядом с водой и НЕ ДОПУСКАЙТЕ попадания воды на ламинатор, электрический шнур или настенную розетку.
- Не допускайте прикосновения электрического шнура к нагретой поверхности.
- Следите за тем, чтобы электрический шнур не свисал со шкафа или полки.
- Не используйте ламинатор, если электрический шнур поврежден.
- Не ламинируйте металлические предметы.

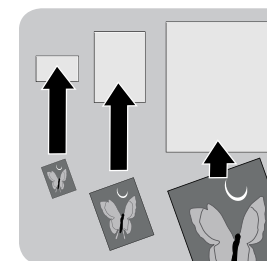
- Всегда присматривайте за детьми во время работы с ламинатором.
- Не подпускайте домашних животных к включенному ламинатору.
- Отключайте питание и отсоединяйте шнур, когда ламинатор не используется.
- Не открывайте и не пытайтесь самостоятельно починить ламинатор, так как это может привести к поражению электрическим током и аннулированию гарантии. Если у вас есть вопросы, обратитесь в отдел обслуживания покупателей. Пожалуйста, помните о том, что данная гарантия не действует в случае неправильной эксплуатации, несоблюдения правил пользования или неразрешенного ремонта.

СОВЕТЫ

- Всегда вставляйте предмет для ламинирования в ламинирующую пленку. Никогда не ламинируйте пустую ламинирующую пленку.
- Обрежьте излишек ламинирующей пленки по краям предмета после окончания ламинирования и охлаждения.
- Прежде чем ламинировать ценные предметы, сначала проведите пробное ламинирование на предмете аналогичного размера и толщины.
- Для надписей на ламинирующей пленке используйте специальный маркер.

ПЕРЕД ЛАМИНИРОВАНИЕМ

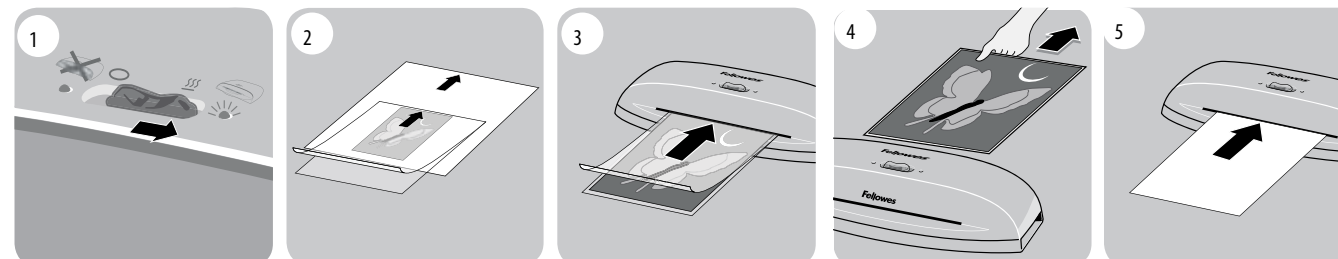
Для получения наилучших результатов пользуйтесь фирменной ламинирующей пленкой компании Fellowes®. Выберите ламинирующую пленку правильного размера для ламинируемого предмета.



- Включите ламинатор в розетку.
- Установите ламинатор таким образом, чтобы обеспечить достаточно места для свободного прохождения предметов через машину.



ЭТАПЫ ЛАМИНИРОВАНИЯ



1. Переверните кнопку питания в правое положение и подождите, пока не загорится зеленый индикатор готовности к работе.

2. Поместите предмет, ламинирование которого вы хотите произвести, в ламинирующую пленку напротив запечатанного края. Чтобы не допустить заедания, используйте лист поддержки документов, когда формат предмета меньше формата ламинирующей пленки.

3. Поместите ламинирующую пленку в загрузочный проем ламинатора запечатанным краем вперед. Держите конверт прямо и используйте направляющий край для выравнивания по центру.

4. Чтобы не допустить заедания, сразу же достаньте ламинированный предмет с задней стороны машины. Оставьте объект на плоской поверхности на несколько секунд для остывания.

5. Перед тем как выключить ламинатор, пропустите через машину пустой лист очистки/подачи документов, чтобы очистить устройство.

УСТРАНЕНИЕ НЕПОЛАДОК

Проблема	Причина	Решение
Индикатор готовности к работе не загорается в течение длительного времени.	Ламинатор находится в теплом, влажном месте.	Переставьте ламинатор в прохладное сухое место.
Ламинирующая пленка не полностью приклеивается к предмету.	Возможно, предмет для ламинирования слишком толстый.	Пропустите объект через ламинатор еще раз.
Заедание	Не использовалась пленка для ламинирования. Конверт не был помещен в центре или был помещен неровно при подаче в загрузочный проем для ламинирующей пленки/документа.	Всегда вставляйте предмет для ламинирования в ламинирующую пленку. Выровняйте запечатанный край относительно загрузочного проема для ламинирующей пленки/документа. Используйте направляющий лоток, чтобы выровнять предмет по центру.

Нужна помощь?

Пожалуйста, обратитесь к нашим специалистам в отдел обслуживания покупателей. Номера телефонов ближайших к вам центров обслуживания перечислены на обложке данной брошюры.

ГАРАНТИЯ

Компания Fellowes гарантирует отсутствие дефектов материалов или производственных дефектов всех деталей данного ламинатора на протяжении 1 года со дня приобретения первоначальным покупателем. Если в течение гарантийного срока будет обнаружен дефект какой-либо детали, вы имеете право только и исключительно на ремонт или замену, по усмотрению и за счет компании Fellowes, дефектной детали. Данная гарантия не действует в случае неправильной эксплуатации, несоблюдения правил пользования или неразрешенного ремонта. **НАСТОЯЩИЙ ДОКУМЕНТ ОГРАНИЧИВАЕТ ДЕЙСТВИЕ ЛЮБОЙ ПОДРАЗУМЕВАЕМОЙ ГАРАНТИИ, В ТОМ ЧИСЛЕ ГАРАНТИИ ТОВАРНОГО СОСТОЯНИЯ ИЛИ ПРИГОДНОСТИ ДЛЯ ИСПОЛЬЗОВАНИЯ В ОПРЕДЕЛЕННЫХ ЦЕЛЯХ, УКАЗАННЫМ ВЫШЕ СООТВЕТСТВУЮЩИМ**

ГАРАНТИЙНЫМ СРОКОМ. КОМПАНИЯ FELLOWES НИ ПРИ КАКИХ ОБСТОЯТЕЛЬСТВАХ НЕ НЕСЕТ ОТВЕТСТВЕННОСТЬ ЗА ЛЮБОЙ КОСВЕННЫЙ ИЛИ СЛУЧАЙНЫЙ УЩЕРБ, СВЯЗАННЫЙ С ДАННЫМ ИЗДЕЛИЕМ. Данная гарантия дает вам определенные юридические права. У вас могут быть другие юридические права, отличающиеся от прав, указанных в этой гарантии. Срок действия условия данной гарантии действителен по всему миру, кроме тех стран, где местное законодательство может налагать иные ограничения или условия. Для получения более подробной информации или обслуживания по данной гарантии обратитесь к нам или к продавцу данного изделия.