

Declaration of Conformity

Fellowes
Yorkshire Way, West Moor Park
Doncaster South Yorkshire, DN3 3FB England

declares that the product
Models 380-2, 380C-2, C380, C-380C

conform with the requirements of the Low Voltage Directive (73/23 EEC) and the Electromagnetic Compatibility Directive (89/332/EEC) and the European Normes (EN Standards) and IEC Standards.

Safety: EN60950 'Information Technology Equipment'

EM C:	Standard	Severity Level	Performance Criteria
	EN61000-4-2: 1995	3AD, 2CD	B
	EN61000-4-4: 1995	2	B
	EN61000-4-5: 1995	2DM, 3DM	B
	EN61000-4-6: 1996	2	A
	EN61000-4-11: 1994	per table 13	C
	EN55014-1: 2000		
	EN61000-3-2: 1995	Class A	
	+A1: 1998, +A2: 1998, +A14: 2000		
	+A1: 2001		

Itasca, Illinois, USA
2 September 2003

Mark J. Martin
Mark Martin

Help Line

Australia	+ 1-800-33-11-77
Canada	+ 1-800-665-4339
México	+ 1-800-234-1185
United States	+ 1-800-955-0959

Fellowes

Australia	+ 61-3-8336-9700
Benelux	+ 31-(0)-76-523-2090
Canada	+ 1-905-475-6320
Deutschland	+ 49-(0)-5131-49770
France	+ 33-(0)-1-30-06-86-80
Italia	+ 39-071-730041
Japan	+ 81-(0)-3-5496-2401
Korea	+ 82-(0)-2-3462-2884
Malaysia	+ 60-(0)-35122-1231
Polska	+ 48-(22)-771-47-40
Spain	+ 34-91-748-05-01
Singapore	+ 65-6221-3811
United Kingdom	+ 44-(0)-1302-836836
United States	+ 1-630-893-1600

www.fellowes.com

Fellowes 1789 Norwood Avenue Itasca, Illinois 60143-1095 630-893-1600

<http://www.fellowes.com>

Australia Benelux Canada France Deutschland Italia Japan Korea Polska Singapore United Kingdom



C-380/C-380C

Please read these instructions before use.
Veuillez lire ces instructions avant utilisation.
Lea estas instrucciones antes del uso.

Bitte lesen Sie diese Anleitungen sorgfältig, bevor Sie das Gerät benutzen.
Prima dell'uso, si raccomanda di leggere questo manuale di istruzioni.

Believe deze instructies te lezen vóór gebruik.
Läs dessa instruktioner före användningen.
Læs venligst denne vejledning før anvendelse.

Lue nämä ohjeet ennen käyttöä.
Vennligst les nøye igjennom denne bruksanvisningen før bruk.
Przed użyciem proszę przeczytać instrukcję.

Перед началом эксплуатации обязательно прочтите данную инструкцию.
Παρακαλείσθε να διαβάσετε αυτές τις οδηγίες πριν χρησιμοποιήσετε το προϊόν.

Kullanmadan önce lütfen bu talimatları okuyun.
Před použitím si přečtete tyto pokyny.

Pred použitím si prečítajte tieto pokyny.
Használat előtt kérjük, olvassa el az alábbi utasításokat.

Leia estas instruções antes da utilização.

primaoffice ОФИСНОЕ, БАНКОВСКОЕ, КАССОВОЕ ОБОРУДОВАНИЕ

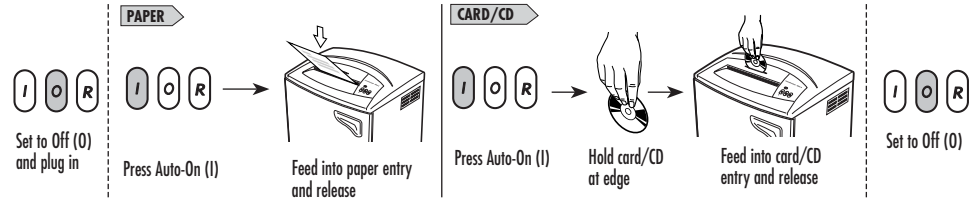
Уничтожители документов Детекторы валют
Переплетные машины Расходные материалы
Резаки для бумаги Счетчики банкнот и монет
Ламинаторы Напольные защитные коврики

768-41-32 info@prima-office.ru
www.prima-office.ru

Документ предоставлен для ознакомления.
Любое иное использование незаконно.
Все права принадлежат легальным правообладателям.

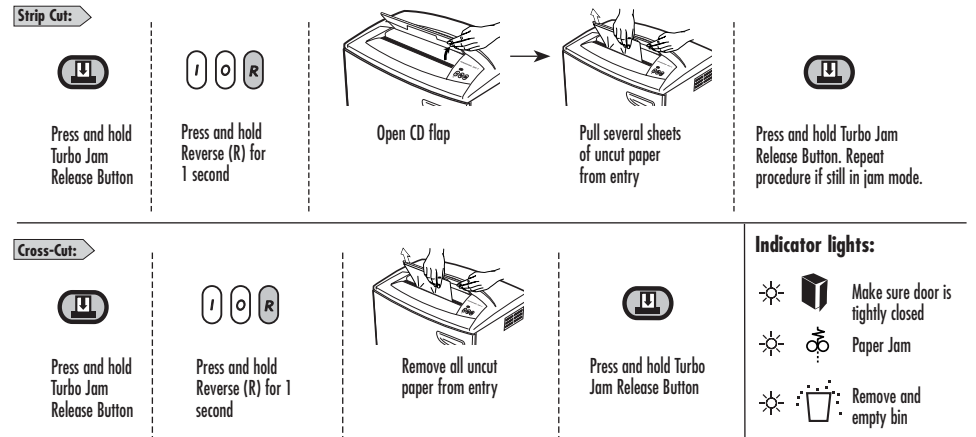
OPERATION

Shredder comes ready to use. Insert waste bag (Fellowes #36055) for easy disposal.



TROUBLESHOOTING

Paper jam: Set to Off (O) and empty bin. Replace bin, close door, and follow any or all of the below procedures.

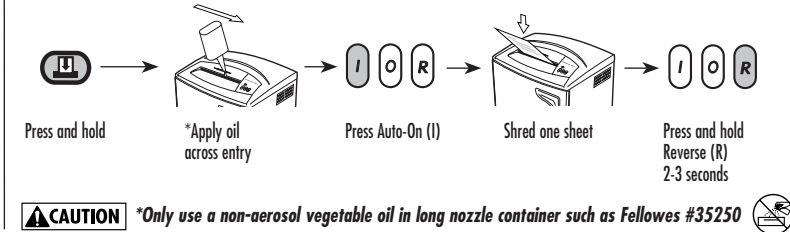


MAINTENANCE

Cross-Cut and Strip-Cut: Run regularly in reverse for one minute

Follow oiling procedure below and repeat twice.

Cross-Cut only: Lubricate when bin is full, or immediately, if:
• Capacity decreases
• Motor sounds different, or shredder stops running



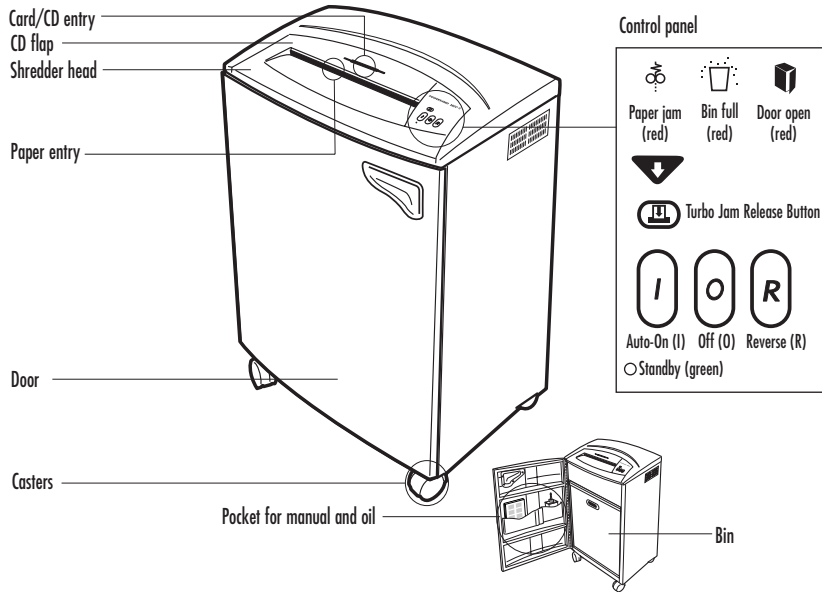
SUPPLIES

To purchase supplies, contact Fellowes at the appropriate location listed on the back page of this instruction manual, or visit us at www.fellowes.com.

WARRANTY

LIMITED WARRANTY Fellowes, Inc. ("Fellowes") warrants the cutting blades of the machine to be free from defects in material and workmanship for 20 years from the date of purchase by the original consumer. Fellowes warrants all other parts of the machine to be free from defects in material and workmanship for 2 years from the date of purchase by the original consumer. If any part is found to be defective during the warranty period, your sole and exclusive remedy will be repair or replacement, at Fellowes' option and expense, of the defective part. This warranty does not apply in cases of abuse, mishandling, or unauthorized repair. ANY IMPLIED WARRANTY, INCLUDING THAT OF MERCHANTABILITY OR

FITNESS FOR A PARTICULAR PURPOSE, IS HEREBY LIMITED IN DURATION TO THE APPROPRIATE WARRANTY PERIOD SET FORTH ABOVE. In no event shall Fellowes be liable for any consequential or incidental damages attributable to this product. This warranty gives you specific legal rights. The duration, terms, and conditions of this warranty are valid worldwide, except where different limitations, restrictions, or conditions may be required by local law. For more details or to obtain service under this warranty, please contact us or your dealer.



CAPABILITIES

Will shred: Paper, credit cards, CD/DVDs, staples and small paper clips

Will not shred: Adhesive labels, transparencies, newspaper, cardboard, large paper clips, laminates or plastic other than noted above

Paper shred size:

Strip-Cut.....	5.8mm
Strip-Cut.....	3.9mm
Cross-Cut.....	3.9 x 30mm

Maximum:

Sheets per pass (Strip-Cut 5.8mm).....	28-30*
Sheets per pass (Strip-Cut 3.9mm).....	22-24*
Sheets per day (Strip-Cut).....	14,000
Sheets per pass (Cross-Cut).....	16-18*
Sheets per day (Cross-Cut).....	7,000
Cards/CDs per pass.....	1
Cards/CDs per day.....	10
Paper width.....	382mm

*A4 (70g) paper at 220-240v, 6Amps; heavier paper, humidity or other than rated voltage may reduce capacity.

IMPORTANT SAFETY INSTRUCTIONS — Read Before Using!

WARNING

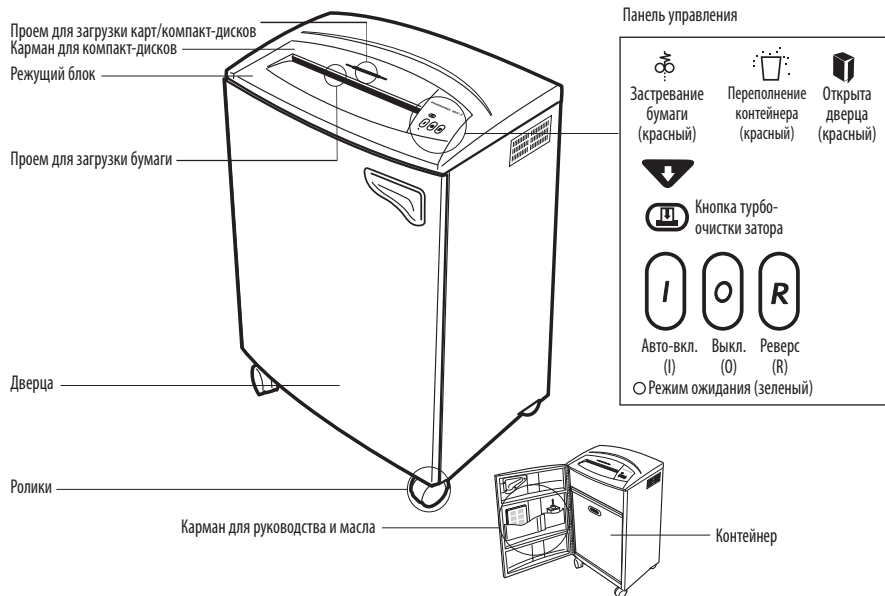
- Keep away from children and pets. Always set to Off (O) or unplug when not in use.
- Keep foreign objects — gloves, jewelry, clothing, hair, etc. — away from shredder openings. If object enters top opening, switch to Reverse (R) to back out object.

- Never use aerosol, petroleum based or other flammable products on or near shredder. Do not use canned air on shredder.
- Do not use if damaged or defective. Do not open shredder head. Do not place near or over heat or water source.

CAUTION

- Avoid touching exposed blades under Cross-Cut shredder head.
- Use only designated entry for cards/CDs. Keep finger away from CD hole.

Уничтожитель поставляется готовым к использованию. Для простоты утилизации отходов вставьте мешок для отходов (Fellowes № 36055).



ВОЗМОЖНОСТИ

Измельчает: бумагу, кредитные карты, CD/DVD-диски, скрепки для степлеров и небольшие канцелярские скрепки

Не измельчает: клейкие этикетки, пленки, газеты, картон, большие канцелярские скрепки, ламинатный пластик или не указанные выше виды пластика

Размер фрагментов бумаги:

Резка на полосы	5,8 мм
Резка на полосы	3,9 мм
Резка на конфетти	3,9 x 30 мм

Максимум:

Листов за проход (Резка на полосы 5,8 мм)	28-30*
Листов за проход (Резка на полосы 3,9 мм)	22-24*
Листов в день (резка на полосы)	14 000
Листов за проход (Резка на конфетти)	16-18*
Листов в день (резка на конфетти)	7 000
Карт/компакт-дисков за проход	1
Карт/компакт-дисков в день	10
Ширина бумаги	382 мм

* A4 бумага (70 г) при 220-240 В, 6 амперах; более плотная бумага, влажность или иное значение напряжения могут снизить производительность.

ВАЖНЫЕ ПРАВИЛА ТЕХНИКИ БЕЗОПАСНОСТИ — Прочтите перед использованием!

ПРЕДУПРЕЖДЕНИЕ

- Не допускайте детей и животных к уничтожителю. Если не пользуетесь устройством, всегда устанавливайте переключатель в положение Выкл. (O) или выключайте его из сети.
- Не допускайте случайного попадания посторонних предметов - перчаток, ювелирных изделий, одежды, волос и т. д. в загрузочные проемы уничтожителя. При попадании предмета в верхний проем переключите устройство в режим Реверс (R), чтобы извлечь предмет.

ВНИМАНИЕ

- Не касайтесь открытых ножей под режущим блоком резки на конфетти.

- Никогда не используйте аэрозоли, легковоспламеняющиеся вещества или нефтепродукты около уничтожителя. Не применяйте к уничтожителю сжатый воздух.
- Не используйте уничтожитель, если он поврежден или неисправен. Не открывайте верхнюю часть измельчителя. Не устанавливайте около источника тепла или воды или над ними.

- Для уничтожения карт/компакт-дисков используйте только специальный загрузочный проем. Держите пальцы на расстоянии от отверстия компакт-диска.

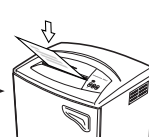
БУМАГА



Установите переключатель в положение Выкл. (O) и включите уничтожитель в сеть



Нажмите клавишу Авто-вкл. (I)

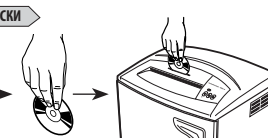


Загрузите бумагу в загрузочный проем и отпустите

КАРТЫ/КОМПАКТ-ДИСКИ



Нажмите кнопку Авто-вкл. (I)



Держите карту/компакт-диск за край

Вставьте карту/компакт-диск в загрузочный проем и отпустите



Установите переключатель в положение Выкл. (O)

УСТРАНЕНИЕ НЕПОЛАДОК



Застряла бумага: переключите устройство в состояние Выкл. (O) и опустошите контейнер. Вновь установите контейнер, закройте дверцу и выполните некоторые или все приведенные ниже процедуры.

Резка на полосы:



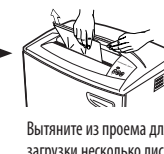
Нажмите и удерживайте кнопку турбо-очистки затора



Нажмите и удерживайте кнопку Реверс (R) в течение 1 секунды



Откройте карман для компакт-дисков



Вытяните из проема для загрузки несколько листов неразрезанной бумаги



Нажмите и удерживайте кнопку турбо-очистки затора. Если состояние затора сохраняется, повторите процедуру.

Резка на конфетти:



Нажмите и удерживайте кнопку турбо-очистки затора



Нажмите и удерживайте кнопку Реверс (R) в течение 1 секунды



Удалите из проема для загрузки всю неразрезанную бумагу



Нажмите и удерживайте кнопку турбо-очистки затора

Световые индикаторы:

- ☀️ 📦 Убедитесь, что дверца плотно закрыта
- ☀️ 🗑️ Застревание бумаги
- ☀️ 🗑️ Выньте и опустошите контейнер

ТЕХНИЧЕСКОЕ ОБСЛУЖИВАНИЕ

Резка на конфетти и полосы:

Регулярно запускайте на одну минуту в обратном направлении

Только резка конфетти:

Смазывайте при заполнении контейнера или как только обнаружите, что:

- Снижается производительность
- Изменился звук мотора или уничтожитель прекратил работать

Выполните приведенные ниже процедуры смазки и повторите их дважды.



Нажмите и удерживайте



*Нанесите масло вдоль загрузочного проема



Нажмите кнопку Авто-вкл. (I)



Уничтожьте один лист



Нажмите и удерживайте кнопку Реверс (R) 2-3 секунды

ВНИМАНИЕ

*Используйте только нерастворяемое растительное масло в упаковке с длинным наконечником, например Fellowes № 35250



РАСХОДНЫЕ МАТЕРИАЛЫ

Для приобретения расходных материалов обращайтесь в соответствующее отделение компании Fellowes, указанное на обратной стороне данного руководства пользователя, или посетите наш веб-сайт www.fellowes.com.

ГАРАНТИЯ

ОГРАНИЧЕННАЯ ГАРАНТИЯ. Компания Fellowes, Inc. ("Fellowes") гарантирует отсутствие дефектов материалов или производственных дефектов режущих ножей машины на протяжении 20 лет со дня покупки первоначальным покупателем. Компания Fellowes гарантирует отсутствие дефектов материалов или производственных дефектов остальных деталей машины на протяжении 2 лет со дня покупки первоначальным покупателем. Если в течение гарантийного срока будет обнаружен дефект какой-либо детали, Вы имеете право только и исключительно на ремонт или замену неисправной детали по выбору и за счет компании Fellowes. Данная гарантия не распространяется на случаи неправильной эксплуатации, неправильного обращения или несанкционированного ремонта. ДЕЙСТВИЕ ЛЮБОЙ

ПОДРАЗУМЕВАЕМОЙ ГАРАНТИИ, В ТОМ ЧИСЛЕ ГАРАНТИИ ТОВАРНОГО СОСТОЯНИЯ ИЛИ ПРИГОДНОСТИ ДЛЯ ИСПОЛЬЗОВАНИЯ В ОПРЕДЕЛЕННЫХ ЦЕЛЯХ, НАСТОЯЩИМ ДОКУМЕНТОМ ОГРАНИЧИВАЕТСЯ УКАЗАННЫМ ВЫШЕ СООТВЕТСТВУЮЩИМ ГАРАНТИЙНЫМ СРОКОМ. Компания Fellowes ни при каких условиях не несет ответственности за любой косвенный или случайный ущерб, связанный с данным изделием. В соответствии с настоящей гарантией Вы получаете определенные юридические права. Продолжительность и условия данной гарантии действительны по всему миру, кроме тех стран, где местное законодательство может налагать иные ограничения или условия. Для получения более подробной информации или обслуживания по данной гарантии обратитесь к нам или к продавцу вашего изделия.